

Introduction

Depuis quelques années les catastrophes naturelles (inondations, sécheresse, Pauvreté, séismes,...) ne cessent de se multiplier dans tous les coins de la planète. Pire, les conséquences humanitaires de ces drames gigantesques prennent des proportions toujours plus grandes. L'insuffisance des actions de l'Etat, du fait de la faiblesse de ses moyens, n'a pas permis de prendre en charge convenablement les victimes de ces catastrophes. De même, l'ignominie des couches aisées ne cesse de se manifester chaque fois qu'il est question de « secours » à apporter aux Populations sinistrées.

De ce fait, c'est surtout au niveau des organisations internationales publiques et des ONG qu'on a constaté des efforts consistants, tendant à porter assistance aux sinistrés, notamment à travers l'aide humanitaire.

L'aide humanitaire est une forme de solidarité ou de charité, généralement destinée aux populations pauvres, sinistrées ou prises dans une guerre; elle répond à des besoins divers (faim, santé, reconstruction d'édifice, éducation, protection des enfants, mise en place des réseaux d'eau et de communication,...).

La campagne agricole 2011 au Sénégal a subi par une baisse de la production agricole de près de 35 % avec pour conséquence une forte dégradation du tapis herbacé. Cette situation est due à la conjonction de plusieurs facteurs dont les plus saillants sont l'installation tardive de la saison des pluies dans la plupart des zones agro-sylvopastorales, leur mauvaise répartition spatio-temporelle, les longues pauses pluviométriques et l'arrêt prématuré des pluies.

Ainsi, cette baisse de la production a engendré une augmentation des prix des produits agricoles, entraînant certaines régions du pays dans une crise alimentaire, un fort exode rural, la diminution de la quantité et/ou de la qualité des repas, le bradage du bétail et la recrudescence de la malnutrition infantile entre autres.

Fort de ces constats, les acteurs humanitaires ont mené d'abord des évaluations pour comprendre la situation et situer les poches d'insécurité alimentaire. Ensuite, des interventions ont commencé à être mises en œuvre dans le but de soulager les populations touchées par ce sinistre.

Dans ce cadre, la Croix Rouge Sénégalaise, avec les fonds d'urgence de la Fédération Internationale a assisté 1 000 ménages dans les régions de Saint Louis

Analyse de la procédure de distribution des vivres par la Croix Rouge Sénégalaise : wourou-Madiwou

et de Matam sous la forme d'un appui en kits alimentaires, semences, engrais et matériel agricole et du cash inconditionnel à raison de 100 000 frs CFA.

En droite ligne de ces interventions, la Croix Rouge Sénégalaise en partenariat avec le Programme Alimentaire Mondial (PAM – Sénégal) compte mettre en œuvre un vaste programme d'assistance alimentaire sous la forme de coupons alimentaires (cash voucher) échangeables au niveau des détaillants agréés dans la région de Matam plus précisément dans les communautés rurales de Orkadiéré et Bokiladji.

Suite à la baisse de la production agricole de la campagne 2011/2012, la disponibilité des céréales et des légumineuses au niveau des ménages a baissé, les revenus provenant de l'agriculture ont également diminué et les prix des vivres sur les marchés ont augmenté. Cette situation qui a fortement contracté le pouvoir d'achat des ménages vivant de l'agriculture et également contribué à un démarrage précoce de la période de soudure bien avant la période normale (février/mars plutôt que le mois de juin) dans plusieurs zones du pays. De ce fait, il a été constaté une mise en place prématurée de stratégies d'adaptation par de nombreux ménages, signe de difficultés économiques. L'enjeu majeur pour les populations les plus vulnérables est de surmonter la période de soudure.

Pour ce faire le PAM, avec le Gouvernement et ses partenaires, a planifié une réponse aux besoins des plus vulnérables depuis le mois d'avril 2012. L'intervention prévoit un renforcement des activités habituelles d'assistance alimentaire, ainsi que des distributions gratuites de vivres et des transferts d'argent pour les ménages les plus vulnérables. Le panier alimentaire est composé de céréales, légumineuses, huile et sel et couvre un ménage de 6 personnes et la ration sera distribuée aux ménages sur base mensuelle. Afin d'identifier les bénéficiaires de ces interventions le PAM a entamé tout de suite après la récolte un processus d'identification des zones à risques d'insécurité alimentaire et des profils des ménages qui y vivent. Le choix de ce thème a été motivé par le désir croissant d'en savoir plus sur des facettes de la logistique de distribution humanitaire qui, passe presque inaperçue, en raison de son caractère social.

Elle est de ce fait loin des préoccupations de rentabilité des entreprises.

Analyse de la procédure de distribution des vivres par la Croix Rouge Sénégalaise : wourou-Madiwou

Dans cette étude, nous allons d'abord aborder dans la première partie le cadre théorique et méthodologique, ensuite nous présenterons dans la deuxième partie le cadre organisation et la planification des interventions et enfin, dans la troisième partie nous ferons une analyse sur la mise en œuvre de la chaîne logistique de distribution humanitaire à Wourou Madiwou village situé dans le département de Podor –Région de Saint-Louis.

Première partie :
Cadre théorique et méthodologique

Analyse de la procédure de distribution des vivres par la Croix Rouge Sénégalaise : wourou-Madiwou

Chapitre 1 : Cadre théorique

Section 1 : Contexte

La distribution est une opération qui permet d'acheminer des marchandises d'un point A vers un point B. Cette chaîne de distribution permettra d'avoir les marchandises en temps et en heure.

En effet, cette logistique de distribution consiste à venir en aide aux ménages qui sont dans une situation urgente ou encore ne lui permettant pas de subvenir aux besoins de premières nécessités. Par conséquent, notre analyse consistera à étudier sa chaîne de distribution de vivres cela nous permettra de voir les manquements et d'en proposer des solutions pour une meilleure optimisation des activités.

A. Problématique

Depuis quelques années les catastrophes naturelles (inondations, sécheresse, Pauvreté, séismes,...) ne cessent de se multiplier dans tous les coins de la planète. Pire, les conséquences humanitaires de ces drames gigantesques prennent des proportions toujours plus grandes. L'insuffisance des actions de l'Etat, du fait de la faiblesse de ses moyens, n'a pas permis de prendre en charge convenablement les victimes de ces catastrophes. De même, l'ignominie des couches aisées ne cesse de se manifester chaque fois qu'il est question de « secours » à apporter aux populations sinistrées.

De ce fait, c'est surtout au niveau des organisations internationales publiques et des ONG qu'on a constaté des efforts consistants tendant à porter assistance aux sinistrés, notamment à travers l'aide humanitaire.

L'aide humanitaire est une forme de solidarité ou de charité, généralement destinée aux populations pauvres, sinistrées ou prises dans une guerre; elle répond à des besoins divers (faim, santé, reconstruction d'édifice, éducation, protection des enfants, mise en place des réseaux d'eau et de communication,...).

Par rapport à cela, nous constatons parfois un égard lors des opérations sur le terrain, nous relevons là des manquements dans la chaîne de distribution des vivres. Dans cette optique une interrogation s'impose : quelle stratégie la Croix Rouge Sénégalaise adopte pour la distribution des vivres ? pour bien mener à bien notre étude il s'y ajoute des questions secondaires :

Analyse de la procédure de distribution des vivres par la Croix Rouge Sénégalaise : wourou-Madiwou

Quelles sont les stratégies que la Croix Rouge Sénégalaise met-elle en œuvre pour distribuer les vivres ?

Les stratégies mise en œuvre par la Croix Rouge Sénégalaise sont –elles adaptées pour les opérations de distributions ?

Comment la Croix Rouge Sénégalaise procède-t-elle pour distribuer les vivres ?

Section 2 : Clarification des concepts

Pour un meilleur cadrage du thème, nous allons définir certains concepts tels que : analyse, procédure, distribution, vivres

1. Analyse :

Dictionnaire Larousse : c'est une étude faite en vue de discerner les diverses parties d'un tout

Dictionnaire petit Robert : c'est une action de décomposer un tout en éléments constituants : décortiquer et examiner

Selon nous, nous dirons que par rapport à ses deux définitions du mot analyse, nous ajouterons que c'est une technique de recherche nous permettant d'identifier les avantages ainsi que les menaces d'une activité donnée.

2. Procédure :

Dictionnaire Larousse : c'est une méthode utilisée pour obtenir un certain résultat

Dictionnaire le petit Robert : c'est la manière de procéder pour aboutir à un résultat

Suite à ses deux définitions du mot procédure, selon nous, ces différentes étapes sont nécessaires pour réaliser une activité donnée.

3. Distribution :

Dictionnaire Larousse : c'est une action de distribuer ; de répartition

Dictionnaire le petit Robert : c'est un ensemble de moyens permettant d'approvisionner une ville, une région.

Face à ses deux définitions du mot distribution selon nous ; nous dirons que c'est une opération par laquelle on achemine des produits d'un point donnée à un autre.

Analyse de la procédure de distribution des vivres par la Croix Rouge Sénégalaise : wourou-Madiwou

4. Vivres :

Dictionnaire Larousse : c'est une action pour se nourrir

Dictionnaire le petit Robert : c'est un ensemble de ressources pour subsister : aliments, provisions.

Par rapport à ses deux définitions du mot vivres selon nous, c'est une action qui permet à tout être de pouvoir se nourrir.

Section 3 : Objectifs de recherche

L'objectif de cette étude est de contribuer à l'amélioration de la chaîne de distribution des vivres par la Croix Rouge Sénégalaise.

5. Objectif général

Notre étude va consister à :

Analyser en profondeur le système de distribution des vivres dans les régions par la C.R.S.

6. Objectifs spécifiques

L'objectif spécifique de cette recherche est :

- De pouvoir identifier les points forts et les points faibles dans la procédure de distribuer des vivres par la Croix Rouge Sénégalaise
- De pouvoir les hiérarchiser par ordre de priorité et de proposer des solutions concrètes en adéquation aux problèmes qui se posent
- D'améliorer les procédures de distribution

Section 4 :Hypothèses de recherche

La présente étude a pour finalité de vérifier l'hypothèse selon laquelle la chaîne de distribution des vivres par la Croix Rouge Sénégalaise est en adéquation avec les opérations d'urgence sur le terrain.

Dès lors, nous pouvons retenir comme hypothèses de recherche ci-après :

- La procédure de distribution des vivres par la Croix Rouge Sénégalaise pose problème
- Le personnel de la Croix Rouge Sénégalaise n'est pas assez qualifié pour utiliser la logistique mise à leur disposition
- L'utilisation de la logistique en cas d'urgence pose problème entre autres

Analyse de la procédure de distribution des vivres par la Croix Rouge Sénégalaise : wourou-Madiwou

En hypothèses secondaires nous aurons :

-Le personnel de la Croix Rouge Sénégalaise est-il expérimenté dans la distribution des vivres ?

-Le personnel de la Croix Rouge Sénégalaise est-il assez compétent pour utiliser la logistique mise à leur disposition

-Le mode de recrutement en cas d'urgence se fait dans la précipitation

Analyse de la procédure de distribution des vivres par la Croix Rouge Sénégalaise : wourou-Madiwou

Chapitre 2 : Méthodologie de recherche

Section 1 : Acquis méthodologique

Le travail de recherche a été complété par une collecte de données documentaires au sein de la Croix Rouge Sénégalaise qui a bien voulu enrichir notre étude.

7. Outils de collecte et d'analyse des données

Pour la bonne marche de ce travail, il a fallu avoir certains nombres d'outils qui sont :

- Une documentation au sein de la Croix Rouge Sénégalaise
- Interview avec certains agents de la structure
- Recherche sur internet

- **La recherche documentaire :**

La recherche documentaire est très utile dans la rédaction de notre mémoire.

Elle nous a permis d'avoir des informations nécessaires sur notre thème.

Surtout celles que nous ne pouvions traiter directement à moins d'avoir une certaine expérience dans le domaine.

Elle nous a permis de mieux comprendre le sujet traité et d'avoir une large étendue des données sur la distribution des vivres dans les régions du Sénégal ; elle nous a aussi permis d'avoir une vision plus profonde par rapport au traitement de notre thème et également les différentes manières de l'aborder.

- **L'internet :**

Tous les sites que nous avons visités, nous ont permis d'approfondir nos recherches ; d'avoir des informations en temps réels.

- **Les entrevues :**

Durant notre stage, nous avons pu côtoyer des Experts dans le domaine de la logistique humanitaire. Ces personnalités grâce à leurs expériences et leurs compétences, nous ont donné leurs avis et commentaires sur le sujet. Elles nous ont accordé leurs temps et se

Analyse de la procédure de distribution des vivres par la Croix Rouge Sénégalaise : wourou-Madiwou

sont montrées patientes dans la manière de nous montrer en quoi consiste leur travail.

Section 2 : Difficultés rencontrées

La rédaction de notre mémoire ne s'est pas faite dans la facilité. Nous avons eu à rencontrer d'énormes obstacles parmi lesquels nous pouvons citer entre autres :

- La grande difficulté à trouver un stage : beaucoup d'entreprises ne nous ont pas ouvert leurs portes ce qui a freiné notre étude ;
- La rédaction même du mémoire : les cours et le stage au même moment ainsi que les examens à préparer et le mémoire à rédiger, nous ont valu d'énormes sacrifices ;
- La non existence de certains ouvrages traitant de notre sujet à l'école.

8. Calendrier de mise en œuvre de l'étude

Pour aboutir à un travail de qualité, il va falloir mettre en place une planification c'est-à-dire suivre une démarche organisationnelle à travers les différentes activités.

Nous ajouterons en disant que pour réaliser cela , il faut que les opérations puissent se faire dans les temps et de manière précise sans avoir de retard .

Deuxième partie :
Présentation de la zone d'étude

Analyse de la procédure de distribution des vivres par la Croix Rouge Sénégalaise : wourou-Madiwou

Dans cette partie, il s'agira de présenter l'environnement de l'étude et tous les éléments qui pourraient contribuer à une compréhension du thème.

Chapitre 1 : Présentation de la Croix Rouge Sénégalaise

Le mouvement international de la croix rouge et du croissant rouge est le plus grand réseau humanitaire au monde. Sa mission est d'alléger les souffrances humaines en temps de guerre et dans les situations d'urgence à savoir les épidémies, les inondations, les tremblements de terre et aussi de protéger la vie, la santé mais également de respecter la dignité humaine. Le mouvement qui est présent dans tous les pays est soutenu par des millions de volontaires.

Le mouvement international de la croix rouge et du croissant rouge est constitué de trois composantes à savoir :

B. Le Comité International de la Croix Rouge (C.I.C.R)

Le C.I.C.R a été fondé en 1863 et a son siège à Genève en Suisse ; une institution privée ; apolitique et indépendant ; le C.I.C.R agit comme intermédiaire neutre dans les questions humanitaires lors des conflits internationaux ou des conflits armés ainsi que des troubles internes.

Il assure la protection et l'assurance aux victimes des conflits : les prisonniers de guerre ; les blessés ; les naufragés de guerre et aux civils se trouvant en territoire ennemi ou encore occupé par l'ennemi. Il visite également les prisonniers politiques, en temps de guerre son rôle est défini dans les quatre conventions de Genève de 1949 et leurs protocoles additionnels.

C. La Fédération Internationale des Sociétés de la Croix Rouge

La Fédération internationale a été fondée en 1919 à Paris, au lendemain de la première guerre mondiale. La guerre avait montré la nécessité d'une étroite collaboration entre les Sociétés de la Croix-Rouge qui, à travers leurs interventions humanitaires en faveur des prisonniers de guerre et des combattants, avaient attiré des millions de volontaires et acquis un savoir-faire considérable.

L'Europe, dévastée, ne pouvait se permettre de perdre une telle ressource.

C'est Henry Davison, le président du Conseil de Guerre de la Croix-Rouge américaine, qui le premier proposa de regrouper les Sociétés nationales en une fédération.

Analyse de la procédure de distribution des vivres par la Croix Rouge Sénégalaise : wourou-Madiwou

Une conférence médicale internationale tenue à l'initiative de Davison, déboucha sur la naissance de la Ligue des Sociétés de la Croix-Rouge, rebaptisée en octobre 1983 ligue des Sociétés de la Croix Rouge et du Croissant Rouge, puis en novembre 1991, Fédération internationale des Sociétés de la Croix Rouge et du Croissant Rouge.

D. Les Sociétés Nationales (S .N)

Dans presque l'ensemble des pays membres des Nations Unies, il existe de nos jours une société nationale. Ces sociétés sont ouvertes à tous et leurs services répondent au critère unique du besoin.

Les activités des sociétés nationales varient selon les pays ; elles comprennent la santé, l'assistance sociale, le secours d'urgence, la formation en secourisme, l'éducation, les programmes de jeunesse, les projets d'appui aux communautés vulnérables, la préparation aux catastrophes et la promotion des valeurs humanitaires.

En temps de guerre, elles interviennent en qualité d'auxiliaires des services sanitaires des armées, soignent les soldats malades et blessés et aussi viennent en apport aux prisonniers et aux réfugiés.

Pour être reconnus par le C.I.C.R ; la société nationale doit remplir les dix conditions suivantes à savoir :

1. Etre constituée sur le territoire d'un Etat indépendant où la convention de Genève pour l'amélioration du sort des blessés et malades dans les forces armées en campagnes en vigueur
2. Etre dans cet Etat, l'unique société nationale de la Croix Rouge ou du Croissant Rouge et d'être dirigée par un organe central, qui seul la représente auprès des autres composantes du mouvement
3. Etre dument reconnue par le gouvernement légal de son pays sur la base des conventions de Genève et de la législation nationale comme société de secours volontaire, auxiliaire des pouvoirs publics dans le domaine humanitaire

Analyse de la procédure de distribution des vivres par la Croix Rouge Sénégalaise : wourou-Madiwou

4. De jouir d'un statut d'autonomie, lui permettant d'exercer son activité conformément aux principes fondamentaux du mouvement
5. Faire usage du nom et de l'emblème de la Croix Rouge ou du Croissant Rouge conformément aux conventions de Genève
6. Posséder une organisation, lui permettant de remplir les tâches définies dans ses statuts y compris la préparation en temps de paix et aux tâches qui lui incombent en cas de conflits armés
7. Etendre son action à l'ensemble du territoire de l'Etat
8. Recruter ses membres volontaires et ses collaborateurs sans distinction de race, de sexe, de classe, de religion ou même d'opinions politiques
9. Adhérer aux présents statuts, participer à la solidarité qui rassemble les composantes du mouvement et collaborer avec elles
10. Respecter les principes fondamentaux du mouvement et être guidée dans son action par les principes du droit international humanitaire.
Parmi ses sociétés nationales, nous avons la Croix Rouge Sénégalaise qui est une organisation humanitaire affiliée à la F.I.C.R et au C.I.C.R.
C'est une organisation à but non lucratif ; auxiliaire des pouvoirs publics. La C.R.S a pour mandat de donner son appui et aussi de ne pas agir directement sur les populations car c'est le devoir de l'Etat.

E. Cadre juridique et Environnemental de la C.R.S

Nous dirons que la C.R.S comme toutes les autres ONG ont pour vocation de venir en aide aux couches les plus défavorisées.

Mais la C.R.S est sous la tutelle de l'Etat sénégalais et travaille en partenariat avec le ministère de la santé sur tout ses programmes concernant l'humanitaire ; la C.R.S est une institution à but non lucratif.

Analyse de la procédure de distribution des vivres par la Croix Rouge Sénégalaise : wourou-Madiwou

Nous ajouterons aussi hormis qu'elle travaille avec le ministère de la santé, elle a aussi son propre programme, ce dernier permet d'aller chercher des partenaires pouvant leur venir en aide par rapport à leur plan d'action mis en place pour venir en aide aux personnes vulnérables sur le territoire sénégalais.

Vu la crise alimentaire au Sénégal, la C.R.S travaille en partenariat avec le PAM sur ce projet dont nous dirons que le PAM est une institution des Nations Unies, responsable de l'aide alimentaire ainsi que l'organisation internationale qui se situe en première ligne dans le combat contre la faim. En 2004, il a collaboré dans 80 pays avec les gouvernements, des institutions du système des Nations Unies, des Organisations internationales et des ONG dans le but de fournir des vivres à 113 millions de personnes.

Dans la définition de la mission du PAM, l'aide alimentaire du Programme doit être utilisée pour éradiquer la faim et la pauvreté. Cela signifie que des vivres sont fournis aux personnes dont la consommation alimentaire est insuffisante pour leur permettre de survivre, de croître ou de profiter des possibilités de développement.

Le PAM est régi par les 36 États membres qui constituent son Conseil d'administration et est géré par un Directeur exécutif nommé conjointement par le Secrétaire général des Nations Unies et le Directeur général de la FAO.

1. Historique de la Croix Rouge Sénégalaise

Avant l'indépendance, il existait une section de la croix rouge française au Sénégal. Deux ans après l'indépendance en 1962, il a été créé la société nationale de la Croix Rouge Sénégalaise. Elle est reconnue comme une association humanitaire d'utilité publique par le décret n°63/055 du 29 janvier 1963 complété par le décret n°63/597 du 11 septembre 1963. Elle est reconnue par le C.I.C.R en 1963 et dans la même année elle a adhéré à la ligue devenue la fédération internationale de la croix rouge (F.I.C.R).

Analyse de la procédure de distribution des vivres par la Croix Rouge Sénégalaise : wourou-Madiwou

Nous ajouterons à cela certaines dates importantes dans le fondement de la croix rouge (C .R) à savoir :

- **Henri Dunant** : fondateur de la croix rouge le 08 mai 1828
- La création de la croix rouge : le 17 février 1863
- La première convention de la C.R : le 22 aout 1864, elle prévoit de venir en aide à toutes les personnes qui sont dans le besoin sans distinction de nationalité, la neutralité
- Le premier prix Nobel : le 10 décembre 1901
La Croix Rouge Sénégalaise(C.R.S) mène plusieurs actions pour venir en aide aux couches les plus vulnérables.

-Présentation géographique du village Wourou-Madiwou

Wouro-Madiwou est un village de la Communauté rural de Dodel dans l'île Amorphile, comme dit le pular, « Wuro Hacoude Madje » du Fouta Toro. C'est un village **du Département de Podor une ville du nord du Sénégal, située à 215 km à l'est de Saint-Louis (Sénégal), entre deux bras du fleuve Sénégal. Podor est une ancienne escale fluviale au moment de la pénétration française, elle se trouve au cœur de la région historique du Fouta-Toro avec une population estimée à 7 469 en 1988 contre 9 472 en 2002 et 11 869 2007** qui se trouve dans la croisée des chemins. De l'Est à l'Ouest entre la sous-préfecture de Salde et la sous-préfecture de Cas-cas et se trouvant du Nord au Sud entre la commune urbaine de MBoumba sur la route National 1 du Sénégal (DAKAR - Saint Louis - Dagana - Podor - Matam et BAKEL) et la commune de Badabé sur le prolongement de la route de l'espoir en Mauritanie (Nouakchott, Rosso, Boghe, Kaedi, MBout, Selibaby et Gouraye ou Bakel).

Wouro- Madiwou par nature de sa position, se trouve sur la berge gauche du fleuve Sénégal. C'est un village qui fut jadis un axe de convergence très important entre la Mauritanie et le Sénégal. Car Wouro-Madiwou a été de biais le socle de développement de Thioubalel Lao un village débarcadère très important sur le fleuve Sénégal, des bateaux navigant y débarquaient d'importante quantité de marchandises de première nécessité riz, sucre, huile, tissu pour les besoins des villages riverains.

Analyse de la procédure de distribution des vivres par la Croix Rouge Sénégalaise : wourou-Madiwou

Demain, ce fleuve long de 1.800 km dont les travaux de dragage et d'approfondissement restent un objectif prioritaire de l'OMVS (Organisation de Mise en Valeur du Fleuve du Sénégal), pour une navigabilité prennent de ce cour d'eau.

L'Eau étant source de vie pour l'espèce Humaine, Animale, Végétale depuis l'ère de la Création de l'humanité. Wouro- Madiwou se trouve doté de cette matière première l'Eau qui reste source de Vie. Wouro -Madiwou à l'instar de Thioubalel Lao a été un centre Islamique ou on peut trouver de grandes écoles coraniques et universités Islamiques. Aujourd'hui l'école occidentale fait son chemin.

Wouro-Madiwou a une grande école Primaire et est un village d'agriculteurs, Pasteurs, un centre secondaire de la SAED (Société d'Aménagement et d'Exploitation des Terres du Delta) pour assister le village à la culture irriguée, une Banque de Céréale « SIMAD » pour l'épargne des surplus des récoltes pour palier les moments de soudure du village. Une banque de semence des cultures vivrières et des Promoteurs Privé du côté de la Mauritanie (Dartoo - Thioubalel) si toute fois le fleuve Sénégal n'est qu'un trait d'union entre la Mauritanie et la République du Sénégal et non une frontière, ces Promoteurs Privés ont diversifié des cultures de fruit, légumes et même des bois d'œuvre pour charpente des toitures des maisons. L'élevage et la peche y sont important aussi, mais aujourd'hui ce qui fait la force de ce village c'est la convergence des cultures « Hal Pular En » dans toute sa composante.

2- La Croix Rouge Sénégalaise : un organisme au service des communautés vulnérables

Face à sa mission humanitaire de secourir et de prémunir les communautés affectées par les calamités naturelles et la vision qu'elle a définie pour l'accomplir efficacement, la C.R.S affine de plus en plus ses stratégies d'interventions et renforce les compétences de ses ressources humaines et ses moyens d'action. A cet effet, elle a achevée son plan stratégique 2012-2016 qui a été soumis à l'appréciation des partenaires nationaux et internationaux lors d'un atelier de partage les 31 et le 1^{er} juin 2012 à Dakar.

Ce cadre opérationnel, outil de mise en œuvre de ses programmes et projets pour les cinq années à venir, guidera l'ensemble de ses stratégies et interventions humanitaires axées sur l'assistance et la résilience des communautés affectées par

Analyse de la procédure de distribution des vivres par la Croix Rouge Sénégalaise : wourou-Madiwou

les catastrophes, la promotion des modes de vie sains et surs et le développement d'une culture de non-violence et de paix ; soutenues par le renforcement des capacités de la société nationale afin qu'elle soit forte pour mieux accomplir sa mission.

Déjà au cours du deuxième trimestre de l'année dernière, la mise en œuvre du plan stratégique ; la C.R.S a réalisée des formations pour 850 volontaires et 110 encadreurs de jeunesses sur les compétences de recensement d'identification et de ciblage des populations affectées par l'insécurité alimentaire.

L'opération de distribution de vivres et de bons de denrées menées en partenariat avec le programme alimentaire mondial (P.A.M) est exécutée avec efficacité dans six régions du Sénégal soit 67% de ce programme au niveau national, grâce aux compétences acquises par ces volontaires. Egalement la C.R.S a renforcé ses capacités en moyens logistiques par l'acquisition de deux camions de plus de 20 tonnes chacun, de quatre 4x4 doubles cabines et de deux conteneurs de 40 pieds pour le stockage des non vivres.

Dans ce cadre, elle a lancée le 7 juin 2012 sa première campagne nationale de mobilisation des fonds à travers des souscriptions volontaires qui à la fin du mois d'octobre avait généré un milliard de francs CFA soit deux millions de dollars et qui lui a permis de réaliser des investissements qui auront leur autonomie financière et le renforcement de ses interventions auprès des populations. L'élan pris par la C.R.S au cours de la première année du plan, sa trajectoire est sur la voie d'émergence.

La poursuite de cet élan et son renforcement est le défi pour l'ensemble de la société nationale. Elle engage ses membres, volontaires et personnels à toujours mieux faire d'être plus que jamais au service des communautés vulnérables.

3- Mission de la Croix Rouge Sénégalaise

A l'instar de toutes les sociétés nationales membres de la fédération, la Croix Rouge Sénégalaise a pour mission d'améliorer le sort des plus vulnérables, ceux dont la survie même est menacée ou qui risquent de ne plus jouir d'un niveau acceptable de sécurité socio -économique et de dignité humaine, en œuvrant de manière efficace et efficiente à assurer le renforcement communautaire des programmes et des politiques de l'Etat.

Analyse de la procédure de distribution des vivres par la Croix Rouge Sénégalaise : wourou-Madiwou

Sa vocation est exclusivement humanitaire, elle possède un statut neutre et indépendant. Elle intervient dans les situations de conflits armés ou de troubles internes, avec pour mission essentielle de diminuer les souffrances des victimes de ces violences, sans distinction d'appartenance politique, ethnique, religieuse ou sociale.

4- Principes fondamentaux

Les principes fondamentaux de la croix rouge sont le fruit d'un siècle d'expérience, proclamés à Vienne en 1965, ils donnent leur cohésion aux sociétés nationales de la croix rouge et du croissant rouge au C.I.C.R et à la F.I.C.R garantissent la pérennité du mouvement et de son action humanitaire. La XXe conférence internationale de la croix rouge proclame les principes fondamentaux de la croix rouge.

-Humanité

Née du souci de porter secours sans avoir de discrimination aux blessés des champs de bataille ; la C.R.S sous son aspect international et national, se donne les moyens de prévenir et d'alléger en toutes circonstances les souffrances des hommes.

Elle tend à protéger la vie et la santé, aussi à faire respecter la personne humaine, elle favorise la coopération, l'amitié, la compréhension mutuelle ainsi que la paix entre tous les peuples.

-Impartialité

Ne fait aucune distinction de nationalité ; de condition sociale ; de race ; de religion ou encore d'appartenance politique. Elle s'applique à secourir les individus à la mesure de leur souffrance et à subvenir par définition aux détresses les plus urgentes.

-Neutralité

Afin de garder la confiance de tous, elle s'abstient de prendre part aux hostilités et en tout temps ; aux controverses d'ordre religieux, philosophique, racial ou politique.

-Indépendance

La Croix Rouge est une structure indépendante ; auxiliaires des pouvoirs publics dans leurs activités humanitaires et soumises aux lois qui régissent leurs pays respectifs, les sociétés nationales doivent cependant conserver une autonomie qui leur permette d'agir toujours selon les principes de la Croix Rouge.

Analyse de la procédure de distribution des vivres par la Croix Rouge Sénégalaise : wourou-Madiwou

-Volontariat

Il est à l'origine de la Croix Rouge ; le personnel de la Croix Rouge et le Croissant Rouge sont des volontaires, en effet ils acceptent de consacrer un peu de leur temps à des activités humanitaires ; leur engagement doit être fondamentalement désintéressé.

-Unité

Il ne peut y avoir qu'une seule société de la Croix Rouge dans un même pays ; elle doit être accessible à tout le monde aussi d'étendre son action humanitaire sur tout le territoire sans limite.

-Universalité

La Croix Rouge est une institution universelle ; au sein de laquelle tous les individus ont des droits égaux et aussi le devoir de pouvoir s'entraider mutuellement.

Toutes ces règles sont valables pour tous les dérivés de la fondation de la Croix Rouge ; qui agissent tous dans le même but.

5- Organisation des services de la C.R.S

L'organisation repose sur des organes centraux, à l'échelle nationale et sur des organes de base, à l'échelle régionale, départementale et locale.

Les organes centraux :

-L'Assemblée Générale : instance suprême de décisions, qui se réunit tous les trois ans en session ordinaire ; elle peut être convoquée en session extraordinaire à la demande des 2/3 de ses membres

-Le Conseil d'Administration : qui se réunit chaque six mois pour appliquer les décisions de l'Assemblée Générale et orienter la politique de l'institution

-Le Bureau National : qui est élu par le Conseil d'Administration, c'est l'organe d'exécution des décisions arrêtées par celui-ci

-Le Comité National : qui est composé des membres du Bureau National et l'ensemble des chefs de départements et chefs de services techniques nationaux ; donne son avis sur toutes les questions à caractère technique (budget, programme d'action, plan de développement).

Analyse de la procédure de distribution des vivres par la Croix Rouge Sénégalaise : wourou-Madiwou

Les Organes de base :

- Les comités régionaux : au nombre de onze
- Les comités départementaux : au nombre de trente quatre
- Les comités communaux
- Les comités locaux

6- Les Objectifs de la C.R.S

- ✓ Réduire le nombre des morts et des malades et atténuer les effets des maladies et des urgences de santé publique

- ✓ Accroître la capacité des communautés locales, de la société civile et de faire face aux situations de vulnérabilités les plus urgentes

- ✓ Promouvoir le respect de la diversité et de la dignité humaine, et réduire l'intolérance, la discrimination et l'exclusion sociale

- ✓ Développer considérablement les programmes et le travail de sensibilisation en matière de lutte contre le VIH/SIDA

- ✓ Renforcer l'action des sensibilisations sur les questions humanitaires prioritaires, en particulier la lutte contre la discrimination et les efforts visant à réduire les risques liés aux catastrophes

- ✓ Améliorer la capacité d'intervention locale et régionale en cas de catastrophes et d'urgences de santé publique

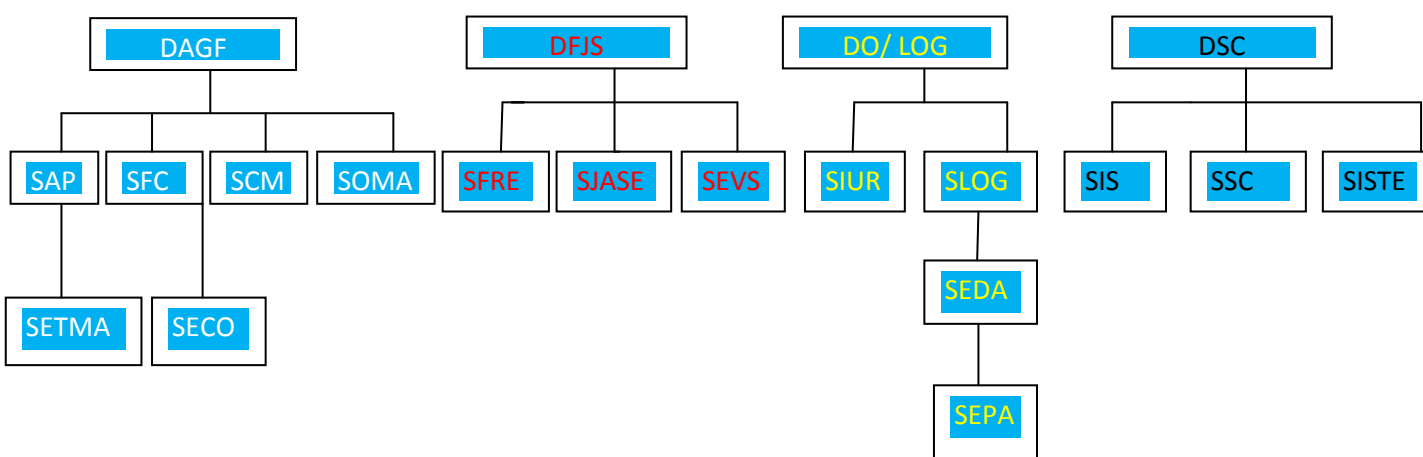
- ✓ Intensifier les actions auprès des communautés vulnérables dans les domaines de la promotion de la santé, de la prévention des maladies et de la réduction des risques de catastrophes.

Analyse de la procédure de distribution des vivres par la Croix Rouge Sénégalaise : wourou-Madiwou

7. L'Organigramme de la C.R.S

L'organigramme est la représentation schématique des différents services de la structure. Il se présente de la manière suivante :

SECRETARIAT GENERAL ET DEPARTEMENTS TECHNIQUES



DAGF : département de l'administration générale et des finances

SAP : service de l'administration générale et du personnel

SFC : service des finances et de la comptabilité

SCM : service de la communication et du marketing

SOMA : service de l'organisation des manifestations

SETMA : section du transit et du matériel

SECO : section de la comptabilité

DFJS : département de la formation, de la jeunesse et du secourisme

SFRE : service de la formation et du recyclage

SJASE : service de la jeunesse et des activités socio-éducatives

SESV : service de l'encadrement des secourismes et des volontaires

DO / LOG : département opérationnel et de la logistique

SIUR : service des interventions d'urgence

SLOG : service de la logistique

SEDA : section des achats

SEPA : section du parc automobile

DSC : département de la santé communautaire

SIS : service des stratégies de santé

Analyse de la procédure de distribution des vivres par la Croix Rouge Sénégalaise : wourou-Madiwou

SSC : service de santé communautaire

SISTE : service de lutte contre le VIH, les infections sexuellement transmissibles et les épidémies.

Nous dirons que par rapport à l'organigramme de la C.R.S ci-dessus nous démontre qu'il ya une mauvaise organisation, il n'ya ni un président directeur général ou en encore un directeur général qui est au-dessus de l'organigramme ; aucune liaison entre les départements et sous-départements, chacun travaille de son côté par rapport à cela il n'ya pas d'échanges entre eux.

Et en cas de problème sur le terrain ; les agents n'auront pas un libre arbitre pour agir à temps et en heure ; il va falloir que l'information puisse arriver vers la personne la plus habilité à prendre une décision en travaillant ainsi ; on n'aura pas de bons résultats ce qui démontre que cet organigramme dégage plusieurs dysfonctionnements.

Pour qu'on assiste plus à ce genre de situation en cas d'opération d'urgente, la C.R.S devra nommer des fondés de pouvoir dans chaque localité, ses personnes devront rendre compte et aussi devront prendre des décisions importantes au nom de son mandataire, d'établir des rapports d'activités journaliers afin que chacun soit au même niveau d'informations. Tous les départements devront avoir une base de données unique.

Chapitre 2 : L'organisation logistique de la Croix Rouge Sénégalaise

Matériel d'intervention

La Croix Rouge Sénégalaise dispose d'une flotte logistique ; cette dernière lui permettra de réaliser sa mission.

Elle a en sa possession 19 véhicules qui sont repartis de la manière suivante :

- 01 Bus Yanxing de 23 places qui sert pour le transport des élèves
- 01 Renault Mégane de 5 places pour le déplacement des membres de l'administration
- 01 Pajero Mitsubishi de 5 places pour les missions de son personnel
- 01 Hover pour l'administration
- 01 Wagon médicalisé qui sert à assurer la stratégie avancée lors des couvertures sanitaires des évènements majeurs
- 02 Camions de 19 et 27 tonnes pour le transport de dons
- 03 Wingles Pick Up deux cabines de 5 places pour les missions de son personnel
- 04 Minibus Foton Alpha Bilda de 15 places pour le transport des volontaires dans les zones sinistrées mais aussi pour le déplacement de ses élèves
- 06 Toyota Land Cruiser de 5 places pour le personnel

Lieu de stockage

Le lieu de stockage de la C.R.S se trouve à l'avenue Cheikh Anta Diop x Canal IV à l'immeuble GERBA. Ce sont deux bâtiments d'environ 50m² et 66m² que l'Etat sénégalais a mis à leur disposition pour le stockage des dons.

Nous avons aussi un lieu de stockage au sein de la C.R.S ; mais ce dernier est très petit que ceux donnés par l'Etat. Ces dons sont composés de : matériels d'assainissement, kits de cuisines, moustiquaires, terpolines (abris temporaires), habits, kits d'hygiène (eau de javel, savons, détergeant), kits pour la construction des latrines, seaux, nattes, jerricanes (réservoirs d'eau), couvertures des armoires, chaussures en plastiques.

Nous ajouterons aussi que la C.R.S a des comités dans chaque région du territoire sénégalais et qui ont leur propre siège ou encore louent des entrepôts locaux où ils

Analyse de la procédure de distribution des vivres par la Croix Rouge Sénégalaise : wourou-Madiwou

stockent leurs produits. Ainsi nous noterons aussi que la C.R.S ne dispose pas de chariots élévateurs ; ni des palettes encore moins des transpalettes pour la manutention des dons, ce qui ne rend pas l'opération de manutention flexible ; nous avons aussi l'absence des étagères pour pouvoir placer chaque type de produits par rayon, car ces produits sont mis dans des cartons arrimer les uns sur les autres.

La C.R.S procède à un inventaire annuel pour être en conformité avec la loi 85-40 du 29 juillet 1985 du Code des Obligations Civiles et Commerciales (COCC) ; en effet cette loi oblige tous les commerçants et certains contribuables à bien tenir la comptabilité avec les livres et les documents requis.

Par conséquent, pour évaluer les profits et les pertes ; la société est tenue de faire un inventaire annuel.

Système d'achat

La C.R.S ne fait pas des achats pour la plus part de ses interventions ; car c'est en fonction des dons qu'elle reçoit de l'Etat, des âmes généreuses et du mouvement de la Croix Rouge qu'elle distribue aux couches vulnérables.

Du moins, il arrive parfois lors des programmes d'activités qu'elle puisse faire des commandes de divers produits. Cette commande se fait par l'expression des besoins ; après l'on passe à la recherche de facture pro forma ; ensuite on fait une analyse comparative des prix et enfin à l'application d'un bon de commande qu'on transmet au fournisseur sélectionné.

Cette commande se fait sur la base d'un manuel de procédure ; car elle fixe les modalités de chaque type de produits avec son prix unitaire ; sa disponibilité ainsi que ses conditions de paiement.

Les ressources humaines

La logistique humanitaire n'existerait pas si la dimension humaine n'était pas présente ; parce qu'il faut des hommes et des femmes qui s'engagent et se mettent au service des autres afin d'exercer à travers la chaîne.

C'est pourquoi la C.R.S possède une base de données de 30 000 volontaires sur le territoire sénégalais ; habilité à agir à tout moment pour les autres.

Analyse de la procédure de distribution des vivres par la Croix Rouge Sénégalaise : wourou-Madiwou

Par conséquent, son personnel est reparti de la manière suivante :

- 72 personnes dont 65 permanents (11 sont mis à sa disposition par l'Etat)
- 7 temporaires
- 5 logisticiens de niveaux Licence et Master 2 en transport et logistique

Le fonctionnement

- Hors catastrophe

La C.R.S travaille avec un certain nombre de partenaires en plus le gouvernement et en particulier la Primature, le Ministère de la Santé, le Ministère de l'Intérieur qui est en charge de la gestion des catastrophes ainsi que d'autres partenaires à savoir les ONG et autres groupes de la société civile travaillant avec la communauté .

Ce qui permet de pouvoir coordonner les efforts lors des interventions humanitaires ; de promouvoir le partage équitable des ressources.

Le Ministère de la Santé, qui assure la tutelle de la C.R.S ; met à sa disposition un personnel technique. La C.R.S ; auxiliaire des pouvoirs publics dans le domaine humanitaire adhère au renforcement communautaire des programmes de santé par la mobilisation de ressources additionnelles auprès de ses partenaires.

Elle établie également des projets qu'elle exécute en partenariat avec les services du Ministère de la Santé.

Le Ministère de la Santé associe la C.R.S dans l'élaboration et l'exécution de certains de ses programmes (campagnes nationales de vaccination et de distribution de moustiquaires).

La C.R.S est une agence d'exécution communautaire du programme de Renforcement de la Nutrition (PRN) basé au niveau de la Primature dans le cadre d'un consortium avec la Wilaya à Touba. Elle est aussi membre des groupes opérationnels Secours / Sauvetage et Santé / Entraide ; elle est partie prenante de la Plateforme de Réduction des Risques Majeurs de Catastrophes ; logée au niveau du Ministère de l'Intérieur.

En tant que membre du mouvement de la Croix Rouge / du Croissant Rouge ; la C.R.S participe avec un bon nombre de sociétés nationales dont la Croix Rouge danoise, française, espagnole et luxembourgeoise qui ; pour la plupart soutiennent les activités liées au développement organisationnel, à la santé et à la gestion des catastrophes.

Analyse de la procédure de distribution des vivres par la Croix Rouge Sénégalaise : wourou-Madiwou

En cas de catastrophe

Le Disaster Relief Emergency Fund (DREF) est une composante vitale du système de réponses de la Fédération Internationale et accroît les capacités de réaction aux désastres des sociétés nationales.

C'est une source d'argent non affectée à des projets créés par la Fédération en 1985, qui peut dépasser près de 100 millions de francs CFA ;

pour assurer qu'un soutien financier est disponible pour des réponses de la Croix Rouge et aussi du Croissant Rouge en cas d'urgence.

Pour ces interventions ; la C.R.S procède à plusieurs évaluations avec l'aide des volontaires au préalable formés. Nous avons d'abord, une évaluation préliminaire rapide qui est une estimation des dégâts ainsi que des conséquences en tenant en compte de la progression de la situation ; elle fournit les besoins immédiats et les types d'intervention envisageable cela en général au moins une semaine.

Ensuite, il ya une évaluation détaillée avec des informations beaucoup plus précis qui permettent de prendre des décisions pour la marche à suivre pour l'opération.

Cela dure un mois ; et par la suite, une évaluation continue qui permet de repérer des changements survenus.

Elle est utile en tant qu'information complémentaire et secondaire lors des évaluations.

La C.R.S s'est organisée sur le plan national ; car elle a la disponibilité de ses volontaires à tout instant à travers le Sénégal.

Nous avons un comité, un président, un secrétaire général plus les volontaires ; qui se réunissent pratiquement chaque semaine.

Et à partir des informations concernant les articles à distribuer ; ils se préparent en fonction du nombre des bénéficiaires avec des bons d'enlèvement pour le nombre d'articles à recevoir. En arrivant sur place, ils informent à ces derniers le jour de la distribution car ils sont tous impliqués par rapport à la réussite de la distribution équitable des produits.

Il arrive parfois, que les bénéficiaires viennent en masse c'est-à-dire que s'ils sont au nombre de trois mille ; on les repartit en nombre de jours, tel jour on distribue à trois cent bénéficiaires jusqu'à ce qu'on épuise le stock.

Analyse de la procédure de distribution des vivres par la Croix Rouge Sénégalaise : wourou-Madiwou

La C.R.S distribue des Non-Food Items (NFIS), la plupart du temps cela facilite le stockage ; le transport ainsi que la distribution car ce sont des produits non périssables ; ni sensibles qui ne se détériorent pas et rarement des vivres.

Troisième partie :
Cadre analytique

Chapitre 1 : Analyse des données

Tout d'abord, nous rappellerons notre problématique ainsi que nos hypothèses de recherche.

Section 1 : Rappel de la problématique

Quelle stratégie la Croix Rouge Sénégalaise adopte pour la distribution des vivres ?

Nous dirons que suite à nos enquêtes sur le terrain, la Croix Rouge Sénégalaise a un modèle de distribution des vivres qui se fait en plusieurs étapes à savoir :

- Le recensement des ménages
- Le ciblage des bénéficiaires par rapport aux critères de choix
- La saisie des informations dans une base de données
- La prise de rendez-vous avec les populations par rapport à la distribution des cartes des bénéficiaires
- Le plan de distribution : vérification des cartes des bénéficiaires avant la distribution des vivres par région
- La réception des vivres par les bénéficiaires en signant .Nous ajouterons que la Croix Rouge Sénégalaise établie un tableau de bord selon la taille des ménages ; selon le nombre d'individus existants dans un ménage a un quota bien défini lors de la distribution des vivres.

Tableau n°1 : La répartition de la taille des ménages et le quota des ménages

Ménages	Quota des ménages
1 personne	12,5 kg de riz
2 personnes	25 kg
3 personnes	37,5 kg
4 personnes	50 kg (1 sac)
5 personnes	62,5kg (1 sac + 12,5 kg)
6 personnes	75 kg (1 sac +25 kg)
7 personnes	87,5 kg (1 sac + 37,5 kg)
8 personnes et +	100 kg (2 sacs de 50 kg)

Analyse de la procédure de distribution des vivres par la Croix Rouge Sénégalaise : wourou-Madiwou

De même, nous rappellerons également nos hypothèses :

1-La procédure de distribution des vivres par la Croix Rouge Sénégalaise pose problème, lors de nos enquêtes sur le terrain nous avons constaté certains manquements dans la chaîne de distribution des vivres.

Ainsi, nous dirons que pendant la chaîne de distribution des vivres par la Croix Rouge Sénégalaise il ya certains dysfonctionnements mais cela pourra se résoudre en mettant l'homme qu'il faut à la place qu'il faut.

2-Le personnel de la Croix Rouge Sénégalaise n'est pas assez qualifié pour utiliser la logistique mise à leur disposition.

En effet, nous le soulevons car nous avons pu voir des défaillances sur le terrain. Donc face à cela, la Croix Rouge Sénégalaise devra mettre l'accent sur la spécialisation de son personnel afin que les interventions d'urgence puissent aller vite sans perdre de temps.

3-L'utilisation de la logistique en cas d'urgence pose problème entre autre c'est-à-dire lors du déroulement des activités sur le terrain, il arrive parfois qu'on assiste à la non réactivité des outils mis à leur disposition pour que le travail se fasse le plus rapidement possible.

Enfin, nous dirons que toutes hypothèses regroupent plusieurs paramètres du système de fonctionnement de la Croix Rouge Sénégalaise lors des interventions d'urgence ; ils ne réalisent peut-être pas trop l'importance de la maîtrise des outils de travail mis à la disposition de son personnel.

En définitive, nous dirons que par rapport aux hypothèses soulevées plus haut démontre qu'il ya certaines failles mais sans oublier qu'il ya aussi une forte contribution de la Croix Rouge Sénégalaise.

A cela s'ajoute, qu'il va falloir prendre en considération ses manquements pour qu'à l'avenir qu'on assiste à un air nouveau dans la structure.

Section 2 : Système de distribution

L'idée fondamentale de l'humanitaire est de pouvoir distribuer les biens d'une manière juste pour éviter qu'on puisse avoir des injustices des uns des autres.

La Croix Rouge Sénégalaise met en place un plan de distribution et par rapport à cela elle programmera les volontaires par zone, l'identité et les informations de chaque représentant des ménages seront enregistrées dans une fiche de

Analyse de la procédure de distribution des vivres par la Croix Rouge Sénégalaise : wourou-Madiwou

recensement lors de la distribution, il y aura une attribution de bons d'enlèvement par chaque ménage dans lesquelles seront transcrites les informations existantes déjà dans les fiches de recensement ; pour que la distribution des vivres se fasse dans une bonne organisation, chaque ménage présentera sa carte afin de vérifier l'identité du représentant de ménage, s'il n'ya pas d'erreurs, le bénéficiaire pourra recevoir la quantité conformément à la taille de son ménage suite à l'apposition de la signature comme quoi il a reçu ses vivres.

Mais il arrive parfois que le représentant de ménage ne peut se déplacer pour plusieurs raisons ; il peut se faire représenter par un récipiendaire qui viendra faire réception des vivres en présence de trois témoins qui présenteront leurs pièces d'identités.

Nous ajouterons que la C.R.S sous-traite avec des transporteurs de la place pour pouvoir acheminer les produits dans les villages.

Chapitre 2 : Le processus de distribution des vivres

Section 1 : les différentes phases

La C.R.S pour la bonne marche de ses opérations de distribution des vivres met en place un plan d'activité qui fera en sorte que chaque agent sache ce qu'il a à faire et de manière efficace sur le terrain.

A cela s'ajoute aussi qu'il arrive comme il a été le cas lors de la campagne du mois d'Aout dernier, qu'elle sollicite l'aide des volontaires et dans ses volontaires nous avons plusieurs spécialités à savoir :

- ❖ Les professeurs (lycée et collège)
- ❖ Des instituteurs
- ❖ Des logisticiens (niveau master 2)
- ❖ Des lycéens
- ❖ Des personnes de bonne foi n'ayant aucune qualification
- ❖ Des élèves
- ❖ Des agriculteurs
- ❖ Des commerçants
- ❖ Des chefs de village

La C.R.S a vraiment besoin de toutes ses personnes pour que tout se passe bien et vite sur le terrain. Après cela il va falloir faire un recensement des populations dans les régions ciblées.

- 1- **Le recensement** : par rapport à cela, il va falloir maximum cinq jours pour recenser tout le monde ; mais cela dépendra aussi de la taille des ménages.
- 2- **Le triage des données** : ce triage après le recensement permettra de voir d'abord la taille de ménages face à ça on fera un triage par ménage et de voir quels sont les ménages qui ont besoin d'aide par rapport aux autres ; il arrive parfois que dans certains ménages, il n'ya aucune source de revenu à la fin du mois donc la stratégie mise en place est de favoriser les couches les plus vulnérables.
- 3- **La mise en place d'une base de données collectives** : cette base de données rendra l'activité plus flexible ; chaque acteur aura la bonne information et également à temps pour exploitation.

Analyse de la procédure de distribution des vivres par la Croix Rouge Sénégalaise : wourou-Madiwou

4- **Evaluation du calcul de tonnage de disponibilité des stocks** : cette évaluation permet de savoir si le stock qui est en entrepôt pourra satisfaire les populations et d'en faire des prévisions car il n'est pas souhaitable d'avoir une rupture de stock lors d'une distribution sinon nous aurons des problèmes avec des populations c'est-à-dire d'avoir d'une part des bénéficiaires contents et d'autre part des bénéficiaires mécontents et surtout qu'ils viennent de loin pour venir prendre leurs vivres et leurs dirent de revenir un autre jour ne leurs arrangeraient pas. C'est pour cela qu'il est important de connaître la disponibilité du stock.

5- **Vérification des stocks dans les camions** : avant chaque départ, les logisticiens font une vérification complète de chaque produit dans le camion afin de confirmer l'état des vivres et aussi le compte.

6- **Chargement des vivres selon la taille des ménages** : (échelle de 1 à 8 ; inférieur ou égal à 8 ou encore supérieur ou égal à 8) on prendra toujours la taille de ménage 8 si c'est supérieur ou égal à 8. Par rapport au chargement ; on sait combien on a des ménages mais aussi la quantité du stock suffisant pour cette distribution.

7- **Distribution des vivres** : pour aboutir à une bonne distribution, il va falloir que chaque volontaire sur le terrain fasse son travail correctement sinon il peut en ressortir qu'on assiste à des manquants alors que le calcul du tonnage a été fait ; nous mentionnerons que pour avoir ses vivres il faut que chaque bénéficiaire soit muni de sa carte d'identité mais s'il arrive que ce dernier ne puisse pas venir il devra avoir un représentant c'est-à-dire un tiers qui présentera sa carte, la carte du bénéficiaire mais aussi le chef de village confirmera l'identité de ses derniers pour qu'on puisse lui remettre les vivres cela est important car nous serons couvert s'il arrive qu'on enregistre des plaintes.

Tableau n2 : Vivres et matériels agricoles

Sac de riz	50kg
Semences	
Matériels agricoles	Houe, râpeaux, pelles, haches, machettes, gants

Analyse de la procédure de distribution des vivres par la Croix Rouge Sénégalaise : wourou-Madiwou

Nous ajouterons que pour être considéré comme ménage vulnérable, ce dernier doit remplir au moins à quatre des critères énumérés ci-dessous

- Ménage de grande taille (plus de dix personnes) et ayant au moins trois enfants de moins de cinq ans
- Ménage dirigé par une femme n'ayant aucune source de revenu
- Ménage de grande taille (plus de dix personnes et ayant une seule personne active)
- Ménage dépendant principalement (75% du revenu total) de l'agriculture vivrière
- Ménage agricole sans stocks céréaliers et ne disposant d'aucune source de revenus (bétail, travail)

- Ménage ayant au moins un ou plusieurs enfants de cinq ans recevant d'aliments pour enfants malnutris ou ayant un membre souffrant de maladies chroniques

- Ménage consommant au plus deux repas par jour

- Ménage dépendant principalement de l'aide, don pour sa nourriture

Section 2 : Approche

Pour des soucis de temps sur le terrain, une approche communautaire suivie d'une enquête de vérification sera adoptée. Cette approche caractérise par de critères consensuels de responsabiliser les membres des comités villageois accompagnés par des volontaires pour l'identification des ménages répondant à ces critères, de procéder ensuite à une vérification auprès d'un échantillon aléatoire de 10% des bénéficiaires dans les zones rurales affectées.

- Les étapes ci-dessous seront suivies lors de ciblage
 1. Répartition du nombre de ménages à sélectionner par village en fonction de leur poids démographique : à partir des données de populations des villages / quartiers, il sera procédé à une répartition du nombre de

Analyse de la procédure de distribution des vivres par la Croix Rouge Sénégalaise : wourou-Madiwou

ménages bénéficiaires ; ainsi les villages de grands effectifs auront plus de ménages bénéficiaires

2. Validation des critères avec le conseil rural et les membres du village regroupés en assemblée : lors d'une réunion avec les membres du conseil rural et les chefs de village, retenir les critères qui seront appliqués pour la sélection des ménages vulnérables
3. Tenir des réunions au niveau des villages avec le comité pour l'identification des ménages vulnérables : les volontaires vont s'organiser avec le comité villageois, une réunion d'information avant de faire du porte à porte pour l'identification de ménages vulnérables.

Compte tenu du nombre limité de ménages à assister ; l'identification des ménages devra répondre au principe de l'entonnoir ; ce principe consiste à sélectionner d'abord les ménages très vulnérables (répondant à trois ou plus des critères retenus) ensuite à compléter le gap par les autres ménages vulnérables afin d'obtenir le nombre retenu de ménages à assister dans le village. Au terme de cette réunion ; une liste de ménages avec des informations sur le nom du chef de ménage, le sexe du chef de ménage, la taille du ménage et le nombre d'enfants de moins de cinq ans sera fournie par l'évaluation des services de la C.R.S.

4. Distribution des kits de matériels, engrais et semences : après la phase de l'identification et une fois les listes validées par les communautés ; les autorités administratives et le président départemental de la C.R.S, on passe à la distribution des kits de matériels et à la supervision de tout le processus. Elle veillera à ce que tout se passe pour le mieux et à chaque fois qu'il sera nécessaire ils tiendront des réunions de mise à jour entre les parties prenantes afin d'évacuer tous les problèmes.
5. Suivi et évaluation : une réunion d'évaluation du processus sera tenue à chaque fin du mois ; pour voir la conduite des opérations et évaluer le niveau d'exécution des opérations, une réunion d'évaluation finale sera tenue une fois les opérations terminées.

Analyse de la procédure de distribution des vivres par la Croix Rouge Sénégalaise : wourou-Madiwou

Tableau n°3 : La planification des opérations du département de PODOR

Activité	Période	Par qui ?	Avec qui ?
Phase ciblage	Du 19 au 25 juillet	Croix Sénégalaise	Rouge Communautés rurales + Comités villageois
Visites d'informations aux gouverneurs, préfets et sous-préfets	19 juillet	Croix Sénégalaise	Rouge
Réunion communautaire avec le président des communautés rurales et comités locaux (si existant) pour explication du processus et déploiement des volontaires	Du 20 au 24 juillet	Croix Sénégalaise	Rouge
Saisie des données et consolidation, partages avec autorités	25 juillet	Croix Sénégalaise	Rouge
Programmation des distributions et mise en place du matériel	Du 26 au 28 juillet	Croix Sénégalaise	Rouge C.R.S + Communautés rurales + Chefs de village
Distribution	Du 28 juillet au 3 août	Croix Sénégalaise	Rouge C.R.S + communautés rurales + Chefs de village

Analyse de la procédure de distribution des vivres par la Croix Rouge Sénégalaise : wourou-Madiwou

Tableau n°4 : Les zones d'interventions

Régions	Départements	Nombre de ménages bénéficiaires	Nombre de volontaires	Equipes	Logisticiens
Kaffrine	Bikelane, Malemhodar, koungheul	750	20 + 1 superviseur	Les agents de la C.R.S + des volontaires	De niveau d'étude master 2
Kaolack	Kaolack, Nioro du rip	750	20+ 1 superviseur	Les agents de la C.R.S + des volontaires	
Saint-Louis	Podor	200	20 + 1 superviseur	Les agents de la C.R.S + des volontaires	
Fatick	Fatick, foundiougne	700	20 + 1 superviseur	Les agents de la C.R.S + des volontaires	
Diourbel	Diourbel, Mbacké, Bambey	700	20 + 1 superviseur	Les agents de la C.R.S + des volontaires	
Total		3100 (30 000 personnes)			

Source : La C.R.S

Analyse de la procédure de distribution des vivres par la Croix Rouge Sénégalaise : wourou-Madiwou

Par rapport à cela nous mentionnerons aussi qu'il eu d'énormes changements climatiques ; et cela a entraîné une perturbation dans le calendrier agricoles des cultivateurs.

Au cours du mois de novembre 2011, la FAO et le PAM en collaboration avec le Gouvernement ont conduit une enquête pour l'identification des zones à risque d'insécurité alimentaire. A l'issue de cette mission **85 zones à risques (ZAR)** ont été identifiées. Ces zones ont été classées en fonction du degré de la baisse de la production estimé lors des focus group, des types de moyens d'existence, des niveaux d'insécurité alimentaire et de la prévalence de la région ou du département dont elles relèvent.

Trente et une zones étaient classées à risque très élevé, trente à risque élevé et vingt-quatre à risque modéré.

L'enquête conduite par le Gouvernement, l'Organisation des Nations Unies pour l'Alimentation et l'Agriculture (FAO), le PAM et le Fonds des Nations Unies pour l'Enfance (UNICEF) en novembre-décembre 2011 dans les régions de Diourbel, Kédougou, Kolda, Louga, Matam, Saint Louis, Tambacounda et Thiès, a montré une prévalence moyenne de la malnutrition aiguë globale (MAG) chez les enfants âgés de 6 et 59 mois. Cette prévalence, qui oscille entre **6,1%** à Tambacounda et **14,1% à Matam**, se situe en dessous du seuil d'alerte de **15%** fixé par l'organisation mondiale de la santé(OMS). Cependant au regard de l'examen de l'intervalle de confiance de cette prévalence, la situation est préoccupante pour la région de Matam où la borne supérieure est de 16,2% mais aussi dans les régions de Diourbel, Kolda, Louga, Saint Louis et Thiès où cette borne se situe entre 10% et 14,9%.

L'enquête sur l'évaluation des marchés de décembre conduite par le Gouvernement et le PAM a ressorti un niveau d'approvisionnement des marchés globalement satisfaisant malgré les chiffres publiés par la Direction de l'Analyse, de la Prévision et de la Statistique du Ministère de l'Agriculture contexte du déficit de production de l'année.

En effet, malgré le niveau de déficit annoncé, les populations vendent une partie de leurs productions pour satisfaire leurs besoins les plus urgents.

Toutefois, les prix de tous ces produits sont élevés par rapport à 2011 à la même période.

Analyse de la procédure de distribution des vivres par la Croix Rouge Sénégalaise : wourou-Madiwou

Afin d'évaluer la sécurité alimentaire des ménages des 85 ZAR identifiées, le Gouvernement et le PAM en collaboration avec certaines organisations non gouvernementales(ONG) (OXFAM America, Word Vision) ont entrepris une mission à l'intérieur du pays en février 2012.

Tableau n°5 : Variation des prix réels au détail du mois de janvier 2012 (moyennes nationales)

Produit	Comparaison avec la moyenne 5 années	Comparaison avec la campagne 2010-2011
Mil	+14%	+27%
Sorgho	+17%	+26%
Mais	+19%	+26%
Riz importé	+8 ,2%	+8%
Niébé	+30%	+18%
Arachide décortiquée	+30%	+57%

Source : Le PAM Janvier 2012

Dans l'ensemble des zones, l'analyse de l'insécurité alimentaire appréciée à travers le score de consommation alimentaire montre une **prévalence de 51%** dont **22,3% d'insécurité alimentaire sévère** dans l'ensemble des zones.

Cette prévalence analysée à l'échelle des ZAR concerne un effectif estimé à **739.251 personnes** répartis sur l'ensemble du territoire.

On note toutefois de fortes disparités entre les ZAR modérés et le reste des zones. En effet, les ménages vivant dans les ZAR très élevé et élevé ont le même niveau d'insécurité alimentaire, **59%** alors que dans les ZAR modéré, l'insécurité alimentaire touche un ménage sur trois, soit **33%**.

Tableau n°6: Prévalence de l'insécurité alimentaire par classe de ZAR (%)

Classe à zone à risque (ZAR)			
Très élevé	28,0	30,5	41,5
Elevé	28,1	31,5	40,4
Modéré	9,8	23,0	67,2
Ensemble	22,3	28,5	49,2

Source : Le PAM 2012

Analyse de la procédure de distribution des vivres par la Croix Rouge Sénégalaise : wourou-Madiwou



: Sévère



: Modéré



: Acceptable

Dans cet effectif de **739.251 personnes** en insécurité alimentaire, **282.007 personnes** se trouvent dans les ZAR très élevé, **259.471** dans les ZAR élevé et **197.773** dans les ZAR modéré.

La proportion de ménages en insécurité alimentaire est plus élevée en Casamance que dans le reste du pays. En effet presque tous les ménages visités dans les ZAR de la région de Ziguinchor sont en insécurité alimentaire dont près de trois quarts (71,4%) en phase sévère. Les régions de Kolda et Sédhiou ont respectivement des prévalences de 87,5% et 84,4%.

Outre la Casamance, certaines régions comme Kédougou, Fatick, Kaolack et Saint Louis ont des prévalences d'au moins 50%.

Les profils des ménages en insécurité alimentaire sont les suivants :

- Ménages de grande taille (plus de 10 personnes) et ayant au moins trois (3) enfants de moins de 5 ans ;
- Ménages dirigés par des veuves ;
- Ménages ne disposant pas de bétail, surtout des zones de la Casamance, du Sénégal oriental et du Bassin arachidier.
- Ménages dépendant principalement et/ou exclusivement de l'agriculture vivrière car en cas de baisse de la production, ils sont plus en insécurité alimentaire que les autres.

Les principales causes de l'insécurité alimentaires sont dues du fait du déficit céréalier quasiment structurel au Sénégal, les ménages sont fortement dépendants des marchés.

En effet, d'après les résultats de l'année 2010, 85% des ménages ruraux dépendent des marchés. Cette dépendance particulièrement accentuée par la mauvaise campagne agricole 2011/2012 qu'a connue le pays accentue cette dépendance dans un contexte de hausse généralisée des prix des principales céréales locales comparée à l'année passée.

Analyse de la procédure de distribution des vivres par la Croix Rouge Sénégalaise : wourou-Madiwou

En effet la campagne agricole a connu une baisse de **36%** pour les céréales et **59%** pour l'arachide comparée à l'année passée. L'enquête a ainsi révélé que les stocks actuels de nourriture (céréales) sont à leur niveau le plus bas.

Seuls **6 ménages sur dix (60%)** dans l'ensemble des zones disposent encore de stocks de céréales issus de la campagne agricole 2011-2012 pour une **durée moyenne de 3 semaines** à compter de la deuxième quinzaine du mois de février. De ce fait, les stocks de nourriture seront entièrement épuisés au courant de la **première semaine de mars 2012**.

La situation d'insécurité alimentaire des ménages est caractérisée par une combinaison de deux facteurs une **disponibilité alimentaire très faible** et un **pouvoir d'achat très bas**. Ainsi, les ménages en insécurité alimentaire sont caractérisés par une disponibilité alimentaire de moins de deux semaines sur la base de leurs productions issues de la campagne agricole 2011-2012, une forte dépendance du marché (la principale source de nourriture étant l'achat) et une baisse de revenu.

L'analyse des stratégies d'adaptation en cours laisse présager une dégradation de la situation de sécurité alimentaire de la majorité des ménages dans les prochains mois. L'indice réduit de stratégie d'adaptation calculé sur les stratégies adoptées au cours des sept derniers jours précédant l'enquête a une valeur de 15 dans l'ensemble des zones en insécurité alimentaire et 19 chez les ménages dans les zones en insécurité alimentaire très élevée.

Ce niveau est similaire à celui obtenu dans la Casamance en 2008 lors de la crise de la hausse des prix des denrées.

Des mécanismes d'adaptation négatifs ayant trait à la gestion de nourriture sont plus développés par les ménages en insécurité alimentaire. Il s'agit surtout de la réduction du nombre de repas quotidien, de la diminution de la quantité des repas.

De plus, les ménages en insécurité alimentaire ont déclaré avoir passé une journée sans manger au cours des sept jours précédant l'enquête.

La vente d'animaux pour des besoins de nourriture constitue des mécanismes d'atténuation du choc.

Les ménages en situation de sécurité alimentaire en ont plus utilisé depuis la fin des récoltes. Ainsi la possession de bétail constitue un mécanisme de protection.

Analyse de la procédure de distribution des vivres par la Croix Rouge Sénégalaise : wourou-Madiwou

Par ailleurs l'envoi de certains membres en émigration pour aller chercher du travail ou la participation à des tontines ont plus été utilisés par les ménages ayant une consommation acceptable.

Section 3 : Analyse swot

A -Forces

Le croissant rouge et le mouvement international de la croix rouge est le plus grand réseau humanitaire au monde. Sa mission est d'atténuer les souffrances humaines en temps de guerre et dans les situations d'urgence à savoir : l'insécurité alimentaire, les catastrophes naturelles, les épidémies, les inondations et également de protéger la vie, la santé et de faire respecter la dignité humaine.

Lors d'une catastrophe, la Croix Rouge Sénégalaise doit se préparer à répondre d'une manière la plus efficace possible pour sauver les vies en mettant tous ces efforts afin de toucher les besoins de la population affectée ; en respectant la culture et valeur culturelle ; les traditions et les habitudes des bénéficiaires.

Tout ceci doit être mise en œuvre en considérant le rôle de la croix rouge comme auxiliaire du pouvoir public dans les services humanitaires, mais tout en gardant l'autonomie de société anonyme pour agir en accord avec le principe d'impartialité qui doit guider l'assistance aux vulnérables.

❖ Engagements principaux du code de conduite de la Croix Rouge Sénégalaise

1. L'impératif d'humanitarisme prime
2. L'assistance doit se donner sans considération de race, crédo ou nationalité des bénéficiaires et sans distinction adverse sous une quelconque forme, les priorités de l'assistance sont uniquement basées sur les besoins
3. L'assistance ne doit pas être utilisée pour avantager une opinion politique ou religieuse quelconque
4. Nous ne devons servir d'instrument politique étrangère

Analyse de la procédure de distribution des vivres par la Croix Rouge Sénégalaise : wourou-Madiwou

5. Nous devons respecter la culture et la coutume
6. Nous devons baser la réponse de la catastrophe sur les capacités locales
7. Il faut trouver un moyen pour impliquer les bénéficiaires du programme dans la gestion de l'assistance de secours
8. L'assistance de secours doit contribuer à la réduction de la vulnérabilité tout en répondant aux besoins basics
9. Nous sommes redevables tant qu'aux bénéficiaires de l'aide que nous voulons apporter qu'aux institutions de qui nous recevons les ressources
10. Dans nos informations et activités de médiation, visibilité ou publicité, nous ne devons reconnaître les victimes de la catastrophe comme des êtres humains en toute dignité et non comme des objets de désespoir.

B – Faiblesses

L'objectif général de la Croix Rouge Sénégalaise, est d'atténuer les souffrances humaines par rapport aux maux qui minent le monde et au Sénégal en particulier.

Mais nous énumérons les manquements sur le terrain pendant la distribution des vivres ; nous avons constaté dans le processus de distribution lors du recensement des ménages dans certaines régions ; les volontaires n'ont pas les moyens nécessaires pour bien faire leur travail (moyens de transport) dans ce cas il arrive que certaines régions sont défavorisées, mais aussi nous avons des espaces de distribution très restreint pour accueillir les ménages.

Il ya aussi un manque de moyens de transport et de stockage ; la Croix Rouge Sénégalaise sous-traite avec des transporteurs et cela cause parfois une perte de temps de pouvoir aller à chaque fois chercher des transporteurs entraînant des couts en surplus et des retards car la location est très chère et certains de ces transporteurs profitent souvent de la situation ; mais aussi le

Analyse de la procédure de distribution des vivres par la Croix Rouge Sénégalaise : wourou-Madiwou

stockage se fait dans les conditions difficiles, il ya l'inexistence des normes de stockage et aussi du manque de matériels de stockage (chariots élévateurs, palettes, transpalettes) ; nous assistons toujours à une manutention brute alors qu'avec ce matériel performant elle gagnera en temps.

C- Opportunités

La Croix Rouge Sénégalaise qui a pour vocation de venir en aide aux personnes vulnérables est donc une référence.

C'est un maillon fort et vital pour les couches les plus vulnérables ; grâce à son programme de lutte contre les calamités naturelles mise en place ; cela permettra d'agir à temps.

D - Menaces

La Croix Rouge Sénégalaise devra cependant revoir son plan d'action car il risque d'avoir des retombées face à ses partenaires c'est-à-dire la non maitrise ou encore la non prise en compte des rapports de travail mises à leur appréciation.

Chapitre 3: Suggestions et Recommandations

A travers notre étude, nous avons relevé un certain nombre de faiblesses par rapport à la distribution des vivres dans les régions. Nous développons un certain nombre de recommandations qui sont :

- La Croix Rouge Sénégalaise doit tenir compte des réalités du terrain (par rapport au recensement des ménages) : nous avons constaté que parfois la C.R.S ne tient pas compte des rapports qui sont soumis à leur appréciation et cela entraîne des problèmes dans les opérations
- Sélectionner des volontaires qui ont au moins un niveau équivalent au moins au brevet d'étude moyen (BFEM) : nous mentionnons ce point parce- qu'il l'est très important car s'il arrive qu'à la base c'est-à-dire pendant la collecte des informations ; on n'enregistre les données avec des erreurs ce qui voudra dire qu'à la distribution on aura des informations fausses et cela ne concordera pas au stock disponible pour ses régions ciblées
- De réunir les moyens financiers, humains et matériels : nous le disons parce qu'il est nécessaire de réunir tout ses indicateurs pour que les agents sur le terrain travaillent dans de bonnes conditions au sortir de là on aura un travail fait à temps et de qualité
- De mettre l'accent sur le suivi journalier des activités : ce suivi permettra à tout un chacun de la chaîne de l'opération des activités d'être au même niveau d'informations et par la même occasion on pourra voir ce qui a été fait et aussi ce qui n'a pas été fait

Analyse de la procédure de distribution des vivres par la Croix Rouge Sénégalaise : wourou-Madiwou

- De faire participer pleinement les partenaires lors des activités sur le terrain : c'est une bonne chose d'avoir des investisseurs dans un projet à but non lucratif mais il est aussi important de faire participer les partenaires car par rapport à ça ils pourront mieux voir les réalités du terrain qui sont contraire avec un rapport ; ils pourront voir par exemple que certaines régions ont plus besoin d'aide

- De revoir les lieux de stockage des produits :c'est vrai qu'il arrive que dans certaines régions on n'a aucun lieu de stockage et que lors de la distribution des vivres ; les populations se déplacent encore pour pouvoir recevoir les vivres mais nous ajouterons aussi à cela que la C.R.S devra confier cette tâche à des personnes qui sont habilité à connaitre les régions ciblées de pouvoir trouver des lieux de stockage pas très loin des habitations des populations afin que ces derniers ne puissent pas avoir des difficultés de transport pour le chemin du retour

- De sensibiliser les volontaires avant d'aller sur le terrain : il est important d'avoir des séances de travail avec les volontaires c'est pour voir si ces derniers savent ce qu'ils ont à faire en arrivant sur le terrain et aussi c'est l'occasion qu'ils posent des questions s'ils n'ont pas compris un point lors de l'exposé fait par les superviseurs

- De cultiver la communication interne et externe : c'est un point extrêmement utile pour tout le monde ; parce-que s'il arrive que certaines personnes gardent des informations pour eux alors qu'ils devraient les partager avec le reste du groupe on n'aura pas un travail de qualité bien au contraire on aura plutôt un travail mal fait

Analyse de la procédure de distribution des vivres par la Croix Rouge Sénégalaise : wourou-Madiwou

- D'engager des logisticiens capables de bien gérer les stocks : dans chaque domaine on a des spécialistes, ce qui veut dire que tout le monde ne peut pas faire un travail qui n'est pas dans ses cordes c'est pour ça qu'on devra avoir la personne qui faut à la place qu'il faut ; en ayant des logisticiens l'activité sera plus flexible, plus optimale et gagnera en temps
- De revoir les conditions de déplacements des ménages : la C.R.S devra aussi mettre l'accent sur le transport des ménages ; si on assiste d'abord par les enquêtes que certaines de ses populations n'ont même pas de quoi manger dans la journée, comment feront – ils pour assurer leur aller et retour dans leurs lieux d'habitation

Nous avons jugé nécessaire de faire ses recommandations parce-que nous avons énumérer certains dysfonctionnements dans la structure et pour qu'elle s'améliore nous avons pensé qu'il était judicieux de dégager ses points et nous espérons que la C.R.S tiendra compte de cela.

Parce-que dans toute structure nous avons des points forts et des points faibles ; et pour pouvoir toujours tendre vers la perfection il va falloir corriger certaines choses pour qu'au sortir on puisse voir un travail de qualité mais en mentionnant que si on l'a eu c'est grâce aux corrections faites.

Conclusion

Les catastrophes sont dynamiques et changeants, ce qui veut dire que les organisations non gouvernementales (ONG) doivent s'adapter, ajuster leurs stratégies, innover pour pouvoir répondre de manière efficace aux objectifs fixés. Par rapport à cela, il est important d'évaluer l'opération en marche en prenant en compte ce que c'est la réalité sur le terrain.

La distribution des vivres ne peut être considérée comme une action à part et spontanée ; elle devra faire partie d'un processus global de planification ainsi que de préparation et cela à son importance ou elle permettra aux ménages d'avoir leurs vivres à temps.

Par conséquent, suite à notre étude nous constatons que la chaîne de distribution des vivres de la C.R.S connaît des failles lors des opérations ; car les lieux de distribution sont très enclavés d'une part (peu appropriés) et d'autre part l'espace est restreint et cela freine, entre autres l'activité des agents.

Toutefois, grâce aux fonds de la Fédération Internationale des Sociétés de la Croix Rouge et du Croissant Rouge, la Croix Rouge Sénégalaise s'approvisionne de manière rapide pour venir en aide aux couches vulnérables surtout en cas d'urgence. Dès lors, elle n'est pas une structure qui intervient sur le plan international comme les autres organismes. Son champ d'activité est réduit.

C'est une société nationale reconnue comme une association humanitaire d'ordre public qui vient en assistance aux personnes les plus vulnérables le temps que l'Etat puisse prendre en charge les populations.

Elle a également une réactivité qui consiste à pouvoir réagir le plus rapidement .Et en effet, c'est souvent pour sauver des vies en danger, venir en aide aux populations sinistrées, procéder à la distribution de vivres, assister les personnes qui sont dans le besoin.

Et c'est dans ce sens que nous suggérons à la C.R.S de :

- De cultiver la communication interne et externe
- De sensibiliser les volontaires avant d'aller sur le terrain
- D'engager des logisticiens capables de bien gérer les stocks.

Analyse de la procédure de distribution des vivres par la Croix Rouge Sénégalaise : wourou-Madiwou

Nous dirons, que la C.R.S est sans doute opérationnelle par rapport à ces différentes interventions sur le terrain mais alors en plus de cela ne devrait-elle pas prendre en compte - aussi - certaines recommandations soumises à leur appréciation ?

Références Bibliographiques

CHITOU, Ibrahima. Le rôle de la logistique dans la gestion de crise humanitaire : anticiper, prévoir, organiser et intervenir. Mémoire de fin d'étude : Transport et Logistique : Université de Paris. 2007. 94 pages.

Croix Rouge Sénégalaise., Rapport sur la distribution globale des vivres dans la région de Saint-Louis. Dakar, Septembre 2012.

MOUNDZIBOUET, Kevin R. Analyse de la chaîne logistique pour une prise en charge des sinistrés en cas de catastrophe au Sénégal : cas FICR. Mémoire de maîtrise : Transport et logistique : Institut Supérieur des Transports. Dakar. 2009. 56 pages.

Webographie

[http:// www. Croix rouge .fr](http://www.Croixrouge.fr)

[http:// www.humanis .org](http://www.humanis.org)

[http:// www.medecins du monde.org](http://www.medecinsdumonde.org)

[wikipédia.org/ wiki/ logistique humanitaire.fr](http://wikipédia.org/wiki/logistique_humanitaire.fr)

Liste des annexes

Annexe I : Formulaire d'Evaluation Initiale Rapide

Annexe II : Fiche de Recensement

Annexe III : Le Questionnaire

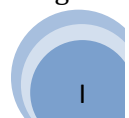


TABLE DES MATIERES

INTRODUCTION.....	1
PREMIERE PARTIE : Cadre théorique et méthodologique	
CHAPITRE 1 : Cadre théorique.....	5
SECTION 1 : Contexte.....	5
A. Problématique.....	5
SECTION 2 : Clarification des concepts.....	6
1. Analyse.....	6
2. Procédure.....	6
3. Distribution.....	7
4. Vivres.....	7
SECTION 3 : Objectifs de recherche.....	7
5. Objectif général.....	7
6. Objectifs spécifiques.....	7
SECTION 4 : Hypothèses de recherche.....	8
CHAPITRE 2 : Méthodologique de recherche.....	9
SECTION 1 : Acquis méthodologique.....	9
7. Outils de collecte et d'analyse des données.....	9
SECTION 2 : Difficultés rencontrées.....	10
8. Calendrier de mise en œuvre de l'étude.....	10
DEUXIEME PARTIE : Présentation de la zone d'étude.....	11
CHAPITRE 1 : Présentation de la Croix Rouge Sénégalaise.....	12
B. Le Comité International de la Croix Rouge.....	12
C. La Fédération Internationale des sociétés de la Croix Rouge.....	12
D. Les Sociétés Nationales.....	13
E. Cadre juridique et Environnemental.....	15

Analyse de la procédure de distribution des vivres par la Croix Rouge Sénégalaise : wourou-Madiwou

1. Historique de la Croix Rouge Sénégalaise.....	15
2. La Croix Rouge Sénégalaise : un organisme au service des communautés vulnérables.....	16
3. Mission de la Croix Rouge Sénégalaise.....	17
4. Principes fondamentaux.....	18
5. Organisation des services de la Croix Rouge.....	19
6. Les Objectifs de la Croix Rouge Sénégalaise.....	20
7. L'Organigramme de la Croix Rouge Sénégalaise.....	21
CHAPITRE 2 : L'Organisation logistique de la Croix Rouge Sénégalaise.....	24
TROISIEME PARTIE : Cadre Analytique.....	29
CHAPITRE 1 : Analyse des données.....	30
SECTION 1 : Rappel de la problématique.....	30
SECTION 2 : Système de distribution.....	32
CHAPITRE 2 : Le Processus de distribution des vivres.....	33
SECTION 1 : Les Différentes phases.....	33
SECTION 2 : Approche.....	35
SECTION 3 : Analyse Swot.....	43
A. Forces.....	43
B. Faiblesses.....	44
C. Opportunités.....	45
D. Menaces.....	45
CHAPITRE 3 : Suggestions et Recommandations.....	46
Conclusion.....	49
Références bibliographiques.....	51
Annexes.....	I