



REPUBLIQUE DU SENEGAL

Un Peuple-Un But-Une Foi

**MINISTÈRE DE L'ENSEIGNEMENT SUPERIEUR,
DE LA RECHERCHE ET DE L'INNOVATION**

**Mémoire de fin d'études
pour l'obtention du Diplôme de licence
en Transport et Logistique**



THEME :
**Analyse de l'approvisionnement et de la distribution des
hydrocarbures au Sénégal : le cas de la société africaine de
pétrole (SAP)**

Présenté par :

Alassane Gueye

Becaye Charles Carvalho

Salla Diagne

sous la direction de M. LY

enseignant chercheur à l'IST

DEDICACES

A nos parents :

Nos mères, qui ont œuvré pour notre réussite, de par leur amour, leur soutien, tous les sacrifices consentis et leurs précieux conseils, pour toute leur assistance et leur présence dans notre vie, recevez à travers ce travail aussi modeste soit-il, l'expression de nos sentiments et de nos éternelles gratitude.

Nos pères, qui peuvent être fier et trouver ici le résultat de longues années de sacrifices et de privations pour nous aider à avancer dans la vie. Puisse Dieu faire en sorte que ce travail porte son fruit ; Merci pour les valeurs nobles, l'éducation et le soutien permanent venu de vous.

REMERCIEMENTS

Nous tenons à remercier toutes les personnes qui ont contribué au succès de notre étude et qui nous ont aidées lors de la rédaction de ce mémoire.

Je voudrais dans un premier temps remercier, Monsieur Djiby Ly, Directeur du département de l'IST, pour sa patience, sa disponibilité et surtout ses judicieux conseils, qui ont contribué à alimenter notre réflexion.

Nous remercions également toute l'équipe pédagogique de l'Institut supérieur des Transports (SUP DE CO Dakar) et les intervenants professionnels responsables de ma formation, pour avoir assuré la partie théorique de celle-ci.

Je tiens à témoigner toute notre reconnaissance aux personnes suivantes, pour leur aide dans la réalisation de ce mémoire :

Madame Astou Ieye qui nous a beaucoup appris sur les défis à relever dans le monde du transport et de la logistique. Elle a partagé ses connaissances et expériences dans ce milieu, tout en nous accordant sa confiance et une large indépendance dans l'exécution de missions valorisantes.

Messieurs Souleymane Sissokho et Alioune Badara, pour nous avoir accordé des entretiens et avoir répondu à nos questions sur la culture du monde des affaires, ainsi que leur expérience personnelle. Ils ont été d'un grand soutien dans l'élaboration de ce mémoire.

Messieurs Moussa Fall et Mamadou Fall, pour avoir relu et corrigé notre mémoire. Leurs conseils de rédaction ont été très précieux.

Nos parents, pour leur soutien constant et leurs encouragements.

SOMMAIRE

Introduction

CHAPITRE I : CADRE DE L'ETUDE

SECTION I : PRESENTATION DE LA SOCIETE AFRICAINE DE PETROLE

I.HISTORIQUE

II.ORGANISATION

SECTION II : LES ACTIVITES LOGISTIQUES DE LA SOCIETE AFRICAINE DE PETROLE

I. PRESENTATION DES ACTIVITES DE L'ENTREPRISE

II. PRESENTATION DES MOYENS LOGISTIQUES UTILISES PAR LA SAP

CHAPITRE II : CADRE ANALYTIQUE ET RECOMMANDATIONS POUR LA SOCIETE AFRICAINE DE PETROLE

SECTION I : PRESENTATION ET ANALYSE DES RESULTATS

I. PRESENTATION DES RESULTATS

II. ANALYSE DES RESULTATS

SECTION II : INTERPRETATION DES RESULTATS ET RECOMMANDATIONS

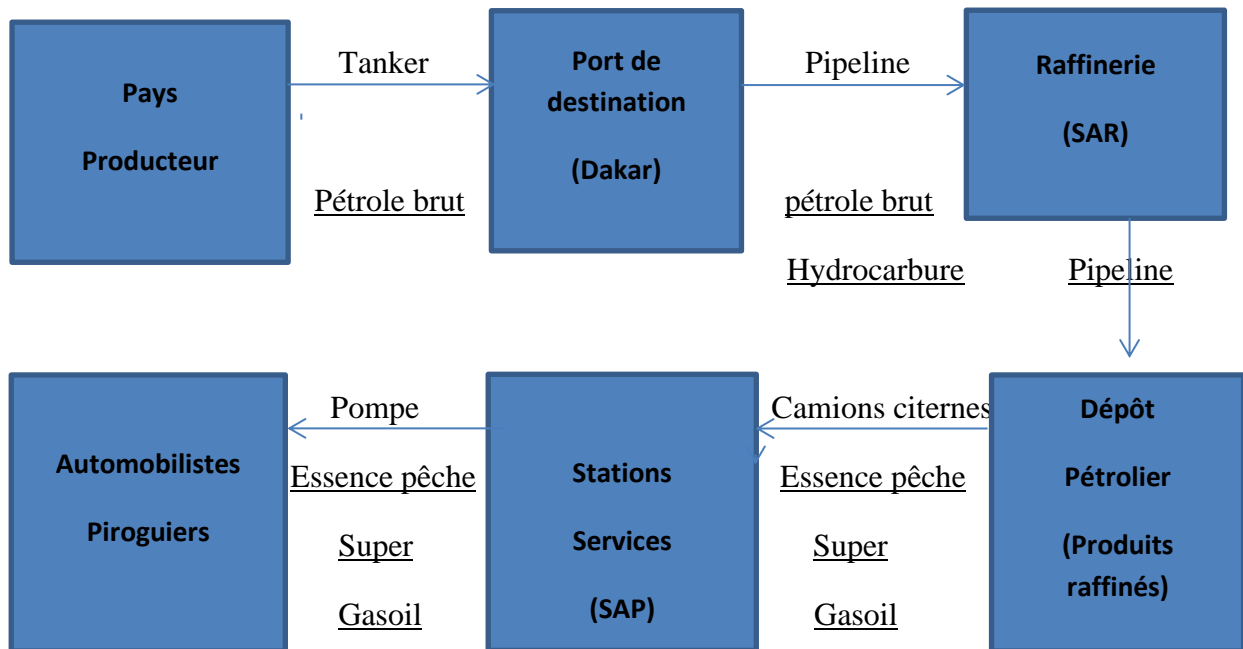
I. INTERPRETATION

II. RECOMMANDATIONS

Conclusion

LE CADRE CONCEPTUEL

Circuit de l'approvisionnement à la distribution



Approvisionnement : Comme son nom l'indique, l'approvisionnement consiste à s'acquérir un bien ou un service répondant à une demande. Ainsi la gestion d'approvisionnement réunit l'ensemble des flux à l'amont et l'aval depuis l'acquisition des marchandises en matières premières jusqu'à la mise à la disposition de l'utilisateur final. C'est ainsi que la fonction approvisionnement revêt deux formes :

- de l'amont : au niveau de l'entreprise, la fonction approvisionnement consiste à s'acquérir des matières premières qui participent à la production ;
- à l'aval : elle consiste pour l'entreprise d'approvisionner le marché en produits finis.

Dans ce cas de figure la fonction approvisionnement joue le rôle de la distribution.

TANKER : un navire citerne (en anglais : tanker) est un type de navire de charge utilisé pour le transport de liquides en vrac, dans de grandes citernes ou cuves.

Pétrole Brut : Le pétrole brut classique est le pétrole qui s'écoule de façon naturelle ou qui peut être pompé sans être chauffé ou dilué. Le pétrole brut est classifié léger, moyen ou lourd, selon sa gravité ou densité, telle que mesurée sur l'échelle du American Petroleum Institute (API). La densité API est mesurée en degrés. Le brut léger a une densité API supérieure à 31,1°, le brut moyen a une densité d'entre 22,3° et 31,1° et le pétrole lourd a une densité de moins de 22,3°.

Raffinerie de pétrole : Une raffinerie de pétrole est une usine comportant plusieurs unités de traitement du pétrole destinées à transformer le pétrole brut en produit fini.

Le raffinage consiste à séparer le pétrole brut et à fabriquer, à partir de ce dernier, toute une gamme de produits (légers et lourds) :

Essence, diesel, super, kérosène, Jet et matières premières utilisées en pétrochimie, bitumes, gaz de pétrole liquéfié (GPL), lubrifiants, etc. ...

Le raffinage comprend de nombreux procédés techniques allant de la séparation à la reconstitution de molécules de pétrole en vue de la fabrication des produits finis désirés.

Hydrocarbure : Les hydrocarbures sont des composants des pétroles bruts après raffinage de ce pétrole brut. Les hydrocarbures sont composés des produits pétroliers liquides comme les produits dits « légers » (le super, les carburateurs, les super carburants, le jet...) et ceux dits lourds (le Gasoil, le fioul 180 et 380...) issus des opérations de raffinage du pétrole brut.

Pipeline : Un pipeline est un ensemble de canalisations en acier en général enterrées reliant les raffineries aux dépôts et des dépôts aux stations de pompage pour booster le produit et des terminaux aux extrémités de la ligne. La longueur d'un pipeline peut varier de quelques kilomètres à des milliers de kilomètres, souvent les pipelines sont interconnectés entre eux pour former un réseau parfois très dense. Son équivalent maritime est le sea-line qui est lui immergé dans les profondeurs de la mer.

Dépôt Pétrolier : Un dépôt est un lieu de stockage des produits pétroliers mais surtout pour faire face à une éventuelle rupture d'approvisionnement concernant soit l'arrivée du brut en raffinerie, soit la sortie de produits finis si la raffinerie est arrêtée pendant une longue durée. Un dépôt pétrolier comprend 10 à 30 réservoirs en acier. La taille d'un réservoir peut atteindre jusqu'à 60 000 m³. Chaque dépôt possède entre 3 et 12 postes de chargement des camions qui vont livrer les produits aux différents consommateurs.

La distribution du pétrole : La distribution du pétrole décrit les méthodes et moyens utilisés pour acheminer le pétrole raffiné et les produits consommables fabriqués vers les consommateurs finaux.

Camion-citerne : Un camion-citerne est un véhicule de la catégorie des camions utilisé pour le transport de liquides, de gaz ou encore de pulvérulents stockés en vrac.

Les camions citernes sont caractérisés par une longue cuve (ou citerne) d'acier inoxydable placée à l'arrière de la cabine, parfois sur une remorque articulée, avec une apparence similaire aux wagons-citernes des trains, constituée d'un cylindre et de deux extrémités hémisphériques. Les cuves peuvent être de différents types suivant la cargaison à contenir : pressurisée, réfrigérée ou isolée, divisée en plusieurs compartiments, résistante à l'acide, conçue pour transporter des produits chimiques et munies d'une ou plusieurs ouvertures/trous d'homme (dites trappes de visite).

Station-service : Une station-service, ou essencerie dans plusieurs pays d'Afrique francophone, aussi appelée station essence, station d'essence ou station à essence, est une infrastructure positionnée sur le bord d'une route ou d'une autoroute destinée principalement à fournir du carburant aux automobilistes. Le mot « station-service » est un calque de la locution anglaise (« *service station* »).

Outre les pompes à carburant, les stations les plus équipées offrent aussi des services nécessaires aux véhicules automobiles : boutique d'accessoires automobiles, station de gonflage des pneumatiques, petite mécanique et dépannage. Parfois, une carte carburant peut être utilisée comme moyen de paiement. Elles proposent également des services à destination des automobilistes : toilettes, épicerie, restauration, téléphone public.

SIGLES ET ABREVIATIONS

A.P.I.: American Petroleum Institute

A.S.P.P.: Association Sénégalaise des Professionnels du Pétrole

BCEAO: Banque Central des Etats de l’Afrique de l’Ouest

C.N.H.: Comité National des Hydrocarbures

D.H.: direction des hydrocarbures

D.P.E.E.: Direction de la prévision et des études économiques

G.P.L.: Gaz de pétrole liquéfié

G.P.P.: Groupement des Professionnels du Pétrole

O.P.E.P.: organisation des pays exportateurs de pétrole

PETROSEN: Société des Pétroles du Sénégal

P.I.B.: produit intérieur brut

S.A.P.: Société Africaine de Pétrole

S.A.R.: Société Africaine de Raffinage

SENELEC: Société Nationale d’Electrification

UEMOA: Union Economique et Monétaire Ouest Africaine

ANALYSE DE L'APPROVISIONNEMENT ET DE LA
DISTRIBUTION DES HYDROCARBURES AU SENEGAL : LE CAS
DE LA SOCIETE AFRICAINE DE PETROLE

INTRODUCTION:

L'efficacité énergétique des combustibles fossiles et leur abondance ont apporté d'énormes gains de productivité et largement amélioré les conditions de vie sur toute la planète, au point qu'il est aujourd'hui impossible de s'en passer sans changer radicalement notre mode de vie, alors même que son utilisation provoque un changement climatique brutal. Parmi ces énergies, le pétrole représente 97,4 millions de barils par jour (mbj) en 2017 (dont 57 mbj par les pays hors OPEP). Cela représente l'équivalent de la contenance de 5162 piscines olympiques par jour ou encore l'équivalent de 1127 barils ou 179000 litres par seconde.

Devenu indispensable à la vie quotidienne, le pétrole a des effets sociaux importants. D'où l'avènement des émeutes parfois violentes dans certains pays suite aux hausses de prix.

Dans les pays développés, une hausse du prix du pétrole se traduit par un accroissement du budget consacré à la voiture, mais dans les pays les plus pauvres, elle signifie moins d'éclairage et moins d'aliments chauds, car le pétrole est souvent la seule source d'énergie domestique disponible.

Ce phénomène prend plus d'ampleur dans les pays en voie de développement tel que le Sénégal ou d'après la publication de la direction de la prévision et des études économiques (DPEE), la croissance a baissé avec un PIB (produit intérieur brut) chutant de 5,4% en janvier 2007 par rapport à décembre 2006 du fait de la contreperformance du secteur énergétique qui a connu une diminution de ses apports en vente hydrocarbures de (-29,4%)

Avec un prix du baril brut du pétrole en hausse perpétuelle et la mondialisation qui force à une auto libéralisation des marchés mondiaux, l'exploitation pétrolière, toutes filières confondues à savoir prospection, extraction négociation, transport, raffinage, stockage et distribution, connaissent un ralentissement sans précédent.

L'économie sénégalaise est très dépendante des produits pétrolier pour assurer sa croissance. Sécuriser l'approvisionnement de ces produits pétrolier pour faire face aux pénuries et hausse brutale du prix de baril est donc impératif.

Pour cela, l'Etat du Sénégal a unit ses forces pour la libéralisation du secteur permettant aux sociétés indépendantes de s'intégrer à ce secteur c'est le cas par exemple de la Société Africaine de Pétrole.

Mais avant de se demander quelle sera l'impact de la Société Africaine de Pétrole sur le secteur des hydrocarbures au Sénégal, il est légitime de se poser certaines questions relatives aux fonctionnements de cette société.

La Société Africaine de Pétrole dispose-t-elle des moyens de distribution suffisante pour assurer le ravitaillement correct en hydrocarbure de son réseau de distribution ?

Au-delà des obligations légales sénégalaises, la société africaine de pétrole s'inscrit-elle dans une politique de sécurité pour la réalisation de son activité de distribution d'hydrocarbure en sachant que ces produits sont dangereux pour les hommes et l'environnement ?

La réponse aux questions posées dans la problématique passe nécessairement par l'étude des activités d'approvisionnement et de distribution de la société africaine de pétrole.

L'objectif central de cette recherche est d'analyser et de comprendre le secteur des hydrocarbures au Sénégal et principalement les activités d'approvisionnement et de distribution des hydrocarbures de la société africaine de pétrole.

Pour ce faire, des objectifs spécifiques permettront d'y parvenir de manière beaucoup plus précise. Il s'agit :

-D'analyser les processus d'approvisionnement en hydrocarbure de la société africaine de pétrole ;

-D'analyser les processus de distribution en hydrocarbure de la société africaine de pétrole ainsi que les dispositifs de sécurité et de prévention de celle-ci.

-Et enfin des recommandations en vue d'amélioration.

Avec la libéralisation du secteur des hydrocarbures régi par la Loi n°98--05 du 8 janvier 1998 portant Code Pétrolier, un tel chantier devient possible pour les particuliers c'est le cas notamment de la société africaine de pétrole.

C'est là la motivation de notre sujet qui porte sur « L'analyse de l'approvisionnement et de la distribution des hydrocarbures au Sénégal : Le cas de la société africaine de pétrole ».

Pour mener à bien le travail ; cette étude s'articulera autour de deux points.

- En premier lieu, le focus sera mis sur le cadre de l'étude en mettant l'accent sur l'historique et la présentation de la société africaine de pétrole

- La deuxième partie quant à elle, sur la base des problèmes que rencontre la société, nous allons émettre une série des recommandations que nous pensons à même d'améliorer le système d'approvisionnement et de la distribution de la société.

CHAPITRE I : CADRE DE L'ETUDE

SECTION I: PRESENTATION DE LA SOCIETE AFRICAINE DE PETROLE

I. HISTORIQUE

Créer en 2012 la société africaine de pétrole (SAP) est une entreprise spécialisée dans la distribution de produits pétroliers (Gasoil, Super, Mélange). A ses débuts elle comptait 3 points de vente (Sandiara, Saint louis, Touba). Puis elle a évolué dans le domaine jusqu'à arriver à 15 points de ventes en 2018. En moyenne la Société Africaine de Pétrole a réalisé 2 points de ventes par année

II. ORGANISATION

Afin de satisfaire les besoins de ses clients par le biais de biens et services qu'elle distribue, la SAP mis en œuvre et coordonne plusieurs fonctions spécialisées telles que la logistique, la direction, la fonction commerciale (réseaux), la fonction financière et la fonction de gestion des ressources humaines.

Les différentes fonctions de l'entreprise :

-Direction administration et finance : La direction financière est un peu le service de prévention des risques financiers de l'entreprise. Son rôle est de développer des outils d'aide à la prise de décision stratégique et de planifier le développement de l'entreprise, en collaboration avec le dirigeant ou le service de direction générale. Le service de direction financière est supervisé par un directeur administratif et financier, appelé couramment DAF.

-Service juridique et ressources humaines : La direction des ressources humaines est pilotée par le directeur des ressources humaines (DRH) en entreprise ou le directeur département conseil en cabinet conseil ressources humaines.

Les DRH sont le plus souvent rattachés à la direction générale de l'entreprise ; et plus rarement au secrétaire général ou au directeur administratif et financier.

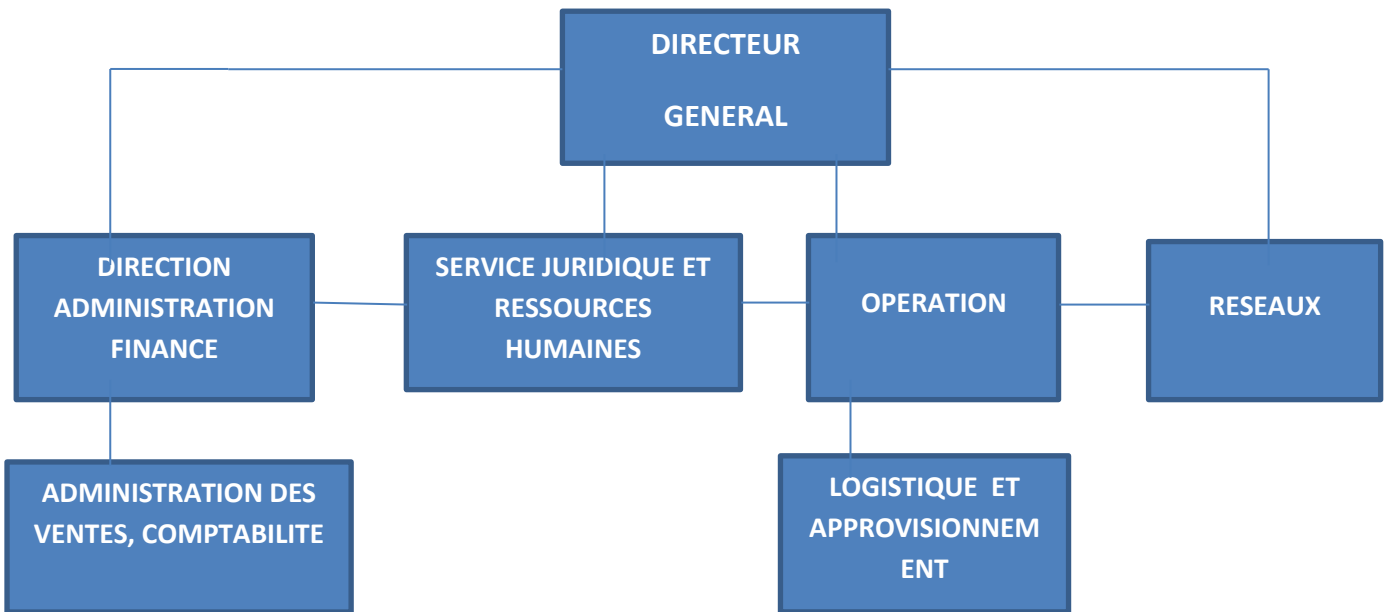
Cette fonction remplit au sein de l'entreprise une triple mission : Le directeur des ressources humaines conseille et accompagne la direction générale dans ses orientations stratégiques en tenant compte du capital humain. Il définit et valide les grands axes de la politique des ressources humaines et prend souvent en charge les relations sociales.

Selon la situation et la configuration de l'entreprise, cette mission peut prendre des formes différentes : on distingue le DRH acteur des restructurations (maîtrisant le droit du travail, à l'aise dans le dialogue social) de celui qui accompagne le développement des ressources humaines (plutôt axé sur le recrutement et la gestion des carrières). Directement ou par l'intermédiaire de ses équipes, le directeur des ressources humaines remplit un rôle de conseil et d'aide à la décision auprès des directions opérationnelles de l'entreprise (production, commercial, marketing, etc.).

-Direction des opérations logistiques : ils ont pour missions la réalisation et l'expédition des biens produits par l'entreprise.

-Le service réseaux : ils ont pour mission d'établir un suivi quotidien ou hebdomadaire des baisses de niveau de stock.

ORGANIGRAMME DE LA SOCIETE



SECTION II. LES ACTIVITES LOGISTIQUE DE L'ENTREPRISE

I.PRESENTATION DES ACTIVITES DE L'ENTREPRISE

La société africaine de pétrole est un groupe énergétique dont la mission est de satisfaire durablement, par l'innovation et l'action, les besoins des hommes en énergies. La logistique est un des maillons clé de la société africaine de pétrole et nécessite de disposer de moyens de communication fiables pour en connaître les besoins et les transmettre. La société africaine de pétrole dispose d'un réseau de près de 15 stations-service au Sénégal et cela nécessite une organisation dédiée à mettre en place une logistique adéquate qui

Permet de gérer, de manière optimale, l'activité technique et la distribution commerciale de ses produits.

A. LE PROCESSUS D'APPROVISIONNEMENT DE LA SAP

Pour s'approvisionner en produit fini (hydrocarbure), la SAP s'approvisionne auprès de la société africaine de raffinage (SAR) qui est son fournisseur exclusif.

1. LA COMMANDE

Grace à un suivi quotidien et hebdomadaire, les baisses de niveau des stocks sont établies. Ce suivi est le principal déclencheur de la demande de réapprovisionnement. Ainsi, Le responsable commercial établit quotidiennement un état récapitulatif des stocks disponible par produits. Celui-ci transmet les données à la Direction des Opérations (logistique) qui à son tour transmet l'information à la Direction Général et à l'ensemble des services concernés.

En connexion avec la Direction des Opérations, le Directeur Général donne un avis pour déclencher ou non les démarches de la commande des produits concernés auprès de la SAR.

2. LA RECEPTION DU PRODUIT

Après raffinage au niveau de la SAR les produits sont directement acheminés dans les dépôts.

Ce processus d'envoi des produits vers les dépôts se fait par moyens des pipelines (oléoducs) de quelques centaines de mètres. Ces pipelines sont branchés aux pompes et réservoirs (bac) des dépôts.

Les produits en provenance de la SAR (société africaine de raffinage) sont des produits lourds et des produits légers et chaque produit passe par un pipeline qui lui est destiné pour éviter le risque de mélange.

Une fois les produits dans les dépôts, ils sont dirigés à l'aide des puissantes pompes vers les zones de stockages (les dépôts sont réparties en deux zones de stockages : zone produit lourd et zone produit léger) qui leur sont attribuées.

Ces produits que ça soit lourd ou léger ont eux-mêmes plusieurs sous caractères :

-produits lourds : fioul TTBTS ; fioul BTS ; fioul HTS...

-produits légers : essence super ; essence ordinaire : diesel ; gasoil...

Chaque produit selon ses caractéristiques est conduit dans les tuyaux métalliques avec des colorations différentes et déversées dans le réservoir (bac) qui lui est destiné.

a. La récupération du produit au niveau du dépôt

Une fois le produit dans les dépôts, la société africaine de pétrole procède à la récupération par des camions citernes avec un bon de livraison.

_ A l'arrivée du dépôt le camion est prise en charge par la sécurité qui s'occupe de l'enregistrement et de la pause du sceller sur son réservoir.

_ Après le camion va partir au niveau du parking pour faire le contrôle technique à travers un service appelé safe to load.

_ Après la validation du service, le bon de livraison est acheminé au bureau des stocks pour confronter le solde du client par rapport au volume manifesté sur le bon de livraison si tout est conforme il transmet le bon de livraison au niveau du service dispatching qui se charge de l'établissement du plan de chargement c'est dans ce bureau qu'on fait la saisie des documents à travers différents logiciels.

_ Après la saisie, les documents sont transmis au responsable d'exploitation qui se charge de l'orientation des camions pour le chargement.

_ A la fin du chargement le camion se dirige vers le poste de contrôle pour vérifier la conformité du chargement suivie de la pause du sceller.

B. LE PROCESSUS DE DISTRIBUTION

La distribution du pétrole décrit les méthodes et moyens utilisés pour acheminer le pétrole raffiné et les produits consommables fabriqués vers les consommateurs finaux.

Jusqu'ici, le secteur de distribution des hydrocarbures est détenu par les multinationales. Des Sénégalais veulent rompre l'oligopole de ces sociétés étrangères. Ils ont créé leur propre société qui veut récupérer une partie du marché.

Des opérateurs sénégalais s'investissent dans le secteur de la distribution du pétrole. Ils ont créé Elton Oil company qui ambitionne déjà d'être un acteur majeur du paysage pétrolier sénégalais, et au-delà dans la sous-région. Les promoteurs de la nouvelle société veulent récupérer une partie du marché sénégalais totalement contrôlé par les grandes compagnies internationales. La société africaine de pétrole qui va démarrer ses activités profite ainsi des modifications introduites dans les conditions d'exercice des activités d'importation, de raffinage, de stockage, de transport et de distribution des hydrocarbures, par la loi 98-31 du 14 avril 1998, portant sur le nouveau cadre législatif et réglementaire, qui vise l'amélioration de l'approvisionnement du pays, en termes de coûts et de qualité.

1. DISTRIBUTION AU NIVEAU DES STATIONS SERVICES

a. LE DEPOTAGE

Le dépotage est une action industrielle fréquente et répétitive qui consiste à transvaser le produit du camion-citerne aux cuves. Une routine qui a tendance

à faire oublier que c'est aussi une opération à risques. Nombres de facteurs humains et techniques non maîtrisés peuvent faire croire le danger très rapidement et provoquer des accidents corporels et des nuisances pour l'environnement.

Compte tenu des pertes de produits qui peuvent survenir lors des réceptions il est impératif de suivre scrupuleusement la procédure de réception des produits carburant livrés par camion-citerne :

_ L'aire de dépotage

- Eviter le dépotage dans des endroits de passage
- Eviter le dépotage dans des zones d'accès d'évacuation difficile en cas d'accidents ou d'incidents.
- S'assurer que faire le dépotage est proche des sorties de secours
- Baliser l'aire de dépotage
- Faire placer le véhicule sur une zone plane et horizontale qui est en dehors de la circulation et sans obstruction ;(lavant orienté vers la sortie pour raison de sécurité. Si ce n'est pas le cas, avertir le chauffeur)
- Demander au chauffeur d'arrêter le moteur et de tirer le frein à main du véhicule et actionner le « coupe batterie »
- Vérifier que le camion possède des extincteurs en bon état de marche qui sera disposés près de la zone de dépotage à portée de main.
- Le chauffeur doit être présent pendant le dépotage.

_ Le contrôle

a. Contrôler le plombage des orifices de remplissage et de dépotage.

- vérifier que les numéros sont ceux marqués sur la feuille de plombage
- vérifier que les plombs sont intacts

b. vérifier la destination et les quantités annoncées sur le bon de livraison

-Contrôler la concordance entre les temps annoncés sur le bordereau de livraison et celles disponibles dans les compartiments du camion-citerne à l'aide du certificat de jaugeage.

-S'assurer à l'aide du bordereau de livraison que le produit vous est destiné.

c. Faire la jauge des différentes cuves pour vérifier les capacités de réception de produit.

d. Mesurer avec le « T », clapet ouvert, le niveau et la quantité du produit dans chaque compartiment.

NB : le chauffeur doit être en mesure de vous fournir le certificat de jaugeage original de la citerne en cours de validité. Se référer très soigneusement à ce document.

Le niveau du produit doit effleurer la base de l'index de jauge. On peut vérifier l'exactitude du réglage de l'index de jauge avec le « T » ou « sabre de jauge ».

En cas de manquement minimes (1 à 10mm), il faut :

-Accepter le déchargement

-Faire constater le manquement de produit au chauffeur

-Effectuer le contre-plein en présence du chauffeur

-Demander au chauffeur de mentionner sur le bordereau de livraison son nom et prénom, n° de permis de conduire et sa signature

En cas de refus du chauffeur de reconnaître le manquement de produit il faut : -refuser de réceptionner la livraison,

-renvoyer le chauffeur et le camion à sa provenance

-contacter immédiatement l'attaché commercial responsable de votre compte

Attention : les manquements constatés après dépotage dans les cuves du client ne peuvent faire l'objet de réclamation auprès de la société africaine de pétrole

e. Avant dépotage

-faire une purge d'un seau de chaque compartiment pour s'assurer que le produit est conforme à l'indication sur le bordereau de livraison.

-prélever un échantillon de 500ml de chaque produit et tester la qualité du produit avec le thermo densimètre. (Voir procédure de contrôle de la quantité des produits ci-joint)

-conserver cet échantillon jusqu'à une semaine après épuisement du stock.

f. Pendant le dépotage

-s'assurer qu'il n'y a aucune source d'incendie (feu, fumeur de cigarette)

-s'assurer que les flexibles sont en bon état et vides.

NB: En cas de fuite, arrêter le dépotage

-indiquer au chauffeur les bouches d'emplissage des cuves devant recevoir les produits en fonction des compartiments du véhicule.

-s'assurer que le raccordement du flexible est fait correctement de l'orifice du compartiment à dépoter à la bouche d'emplissage de la cuve recevant le produit.

-conserver tous les plombs après les avoir coupés.

-après dépotage, s'assurer par contrôle visuel de chaque compartiment que ceux-ci sont bien vides.

-refaire la jauge des différentes cuves après le dépotage pour vérification.

-contrôler également la bonne fermeture des bouches d'emplissage des cuves et de la plaque regard des trous d'homme.

NB : le chauffeur doit obligatoirement assister à toutes les phases de l'opération de dépotage

II.PRESENTATION DES MOYENS LOGISTIQUES UTILISES PAR LA SAP

La Société Africaine de Pétrole est une entreprise de distribution de produit pétrolier.

Pour mener à bien leurs missions la société utilise un seul moyen logistique pour la distribution de ses produits.

les camions citernes : Un camion-citerne est un véhicule de la catégorie des camions utilisé pour le transport de liquides, de gaz ou encore de pulvérulents stockés en vrac.

Les camions citernes sont caractérisés par une longue cuve (ou citerne) d'acier inoxydable placée à l'arrière de la cabine, parfois sur une remorque articulée, avec une apparence similaire aux wagons-citernes des trains, constituée d'un cylindre et de deux extrémités hémisphériques. Les cuves peuvent être de différents types suivant la cargaison à contenir : pressurisée, réfrigérée ou isolée, divisée en plusieurs compartiments, résistante à l'acide, conçue pour transporter des produits chimiques et munies d'une ou plusieurs ouvertures trous d'homme (dites trappes de visite).

CHAPITRE II : CADRE ANALYTIQUE ET RECOMMANDATIONS

SECTION I : PRESENTATION ET ANALYSE DES RESULTATS

I.PRESENTATION DES RESULTATS

1. TECHNIQUES D'INVESTIGATION

La conceptualisation de ce thème nous a été rendu possible par l'ensemble des techniques d'investigation suivante :

- la mobilisation de l'internet avec les différents moteurs de recherche (Google, Wikipédia, journal officiel du Sénégal, etc.) ;
- la consultation d'ouvrages généraux ;
- la réalisation d'enquête et guide d'entretien et la visite de terrain

2. LES ENQUETES ET INTERVIEWS

D'abord pour assoir notre connaissance sur la Société Africaine de Pétrole et son environnement, nous avons rédigé des questionnaires destinés à des Cibles précise de ladite société. Pour peaufiné les informations recueillie auprès de ces personnalité, nous avons aussi confectionné des guides d'entretien.

3. LA VISITE DU TERRAIN

Enfin, il est difficile de parler d'une société comme la Société Africaine de Pétrole ou encore de l'approvisionnement et de la distribution de cette société sans une visite de terrain. Il s'agissait donc pour nous de visiter les différentes stations-services et le garage de la société ainsi que certains de ses partenaires

4. DIFFICULTES RENCONTRES

Le domaine des hydrocarbures est un environnement très concurrentiel où l'accent est mis sur une veille concurrentielle très soutenue. C'est pour cela qu'il ne nous a pas été possible d'enquêter très largement auprès des autres compagnies pétrolières afin de recueillir les informations plus approfondies du système d'approvisionnement et de distribution en général au Sénégal pour pouvoir déceler les difficultés vraiment rencontrées.

5. PARC AUTOMOBILE

La Société Africaine Pétrole ne dispose pas d'une grande flotte. N'ayant que 3 camions citernes à sa disposition la société est obligé par le biais des intermédiaires c'est à dire les sociétés de transport louer des véhicules pour pouvoir transporter et ravitailler ses réseaux de distribution ou stations-services.

6. LES RESEAUX DE DISTRIBUTIONS

La société africaine de pétrole dispose dans sa globalité 15 réseaux de distribution dont 7 stations pêches et 8 stations terres. Ses stations rencontrent la plupart des problèmes de rupture de carburant, de concurrence et de travaux inachevés.

-Les ventes carburant en station-service de la société en 2018

ANNEE 2018

Station services terres	GASOIL	SUPER	TOTAL
Sandiara	343.076	91.473	434.549
Touba 1	367.797	46.299	414.096
<u>TOUBA 2</u>	81.401	9.566	90.967
PASSY	284.325	344.503	628.828
FISSEL	200.486	75.186	275.672
KEUR MASSAR	574.546	171.260	745.806
DIOURBEL	871.859	63.202	935.061
BOUNE	551.847	145.150	696.997
TOTAL	3.275.337	946.639	4.221.976

Source : Société Africaine de Pétrole

ANNEE 2018

STATION PECHEES	MELANGE PECHE
KAYAR	792.633
SAINT LOUIS	391.681
JOAL 1	271.126
JOAL 2	389.904
MBOUR	263.916
KAFOUNTINE	71.544
TOTAL	2.180.854

Source : Société Africaine de Pétrole

PREVISION 2018	EN (L)
GASOIL	4.530.115
SUPER	1.037.001
MELANGE	3.128.330

REALISATION 2018	EN (L)
GASOIL	3.275.337
SUPER	946.639
MELANGE	2.180.854

Source : Société Africaine de Pétrole

REALISATION 2017	EN (L)
GASOIL	2.831.646
SUPER	742.730
MELANGE	2.745.116

Source : Société Africaine de Pétrole

EVOLUTION	EN (L)
Gasoil	443.691
Super	203.909
Mélange	-564.262

Source : Société Africaine de Pétrole

GASOIL : Objectif atteint à 72%

SUPER : Objectif atteint à 91%

MELANGE : Objectif atteint à 70%
atteints

Moyenne 2018 :

74% des objectifs

VENTES JOURNALIERES DU 06/03/2019 DE LA SAP

DATES	STATIONS	GASOIL	SUPER	MELANGE	VERSEMENTS	CREDACC	CREDENCAIS	DEPENSES
06/03/19	JOAL1			4900	406000			1000
	JOAL2			200	877000			
	MBOUR			3700	303600			5000
	THIAROYE			200	286000			200000
	KAYAR			13900	1970300			23200
	ST LOUIS			4100	2366000			1200
	KAFOUNTINE			17400	-			-
	KEUR MASSAR	7200	2050		1685850	657000	278000	238000
	SANDIARA	12030	1530		1354600	146000	679850	2500
	FISSEL	3850	580		669250			13000
	PASSY	4580	2400		1792400			4650
	TOUBA1	1600	950		1078800	71000	70000	4000
	TOUBA2	5770	1580		663300		15000	
	DIOURBEL	9300	700		1510500	722900	495700	3000
	BOUNE	4300	1850		1472500			24225
	TOTAL	48630	11640	44000	16436100	1596900	1538550	519775

II. ANALYSE DES RESULTATS

<u>FORCES</u>	<ul style="list-style-type: none">-compétitivité-fidélisation du client-marketing
<u>FAIBLESSES</u>	<ul style="list-style-type: none">- Concurrence- Ruptures de carburant- Manque de dispositifs Sécurités au niveau de son garage à Dalifort- Ne dispose pas assez de véhicules dans son parc automobile
<u>MENACES</u>	<ul style="list-style-type: none">-Nuire l'environnement autour de son garage- En cas d'arrêt de la SAR, la SAP ne dispose plus de fournisseur et donc plus de moyen d'approvisionnement.
<u>OPPORTUNITES</u>	<ul style="list-style-type: none">- Croissance des besoins en énergie dans le futur- Conquête de nouvelles parts de marché-Devenir leader dans le secteur grâce à l'organisation de l'entreprise

SECTION 2 : INTERPRETATION ET RECOMMANDATIONS

I.INTERPRETATION

1. FORCES

-compétitivité : l'entreprise est compétitive dans le marché grâce à un service dynamique, compétent et rigoureux dans le travail

- la fidélisation du client : l'entreprise trouve des moyens de fidélisation de ses clients en les donnant des cadeaux par exemple des ports à clés et organise des concours de tombola pour inciter les clients à acheter leurs produits

2. FAIBLESSES

-concurrence : La plupart de ses stations se situe dans des zones où il y a une forte concurrence avec la présence d'autres stations-services

-rupture de carburant : la SAP rencontre le plus souvent des ruptures de carburant due à la SAR qui ne peut pas assurer la demande de carburant du marché national.

-Parc automobile : Beaucoup de ses camions citernes sont en pannes.

3. MENACES

-Nuire l'environnement : les produits utilisés par la SAP sont toxiques et nocifs à l'environnement

4. OPPORTUNITES

La SAP est bien organisée sur sa stratégie de conquérir tout le pays et d'être leader sur le marché

II.RECOMMANDATIONS

A. AUGMENTER LES DISPOSITIFS DE SECURITE

1. LE GARAGE DE DALIFORT

-Mettre des équipements et dispositifs de sécurité moderne pour assurer la sécurité et prévenir le risque d'accident.

-la SAP doit aussi augmenter son dispositif de surveillance avec l'installation des caméras de surveillance, des projecteurs, et détecteurs de mouvements autour du site: Le garage de Dalifort est à proximité d'une zone où les activités de bricolage et mécanique sont très fréquent, d'où l'importance de ces dispositifs de surveillance moderne pour prévenir toutes intrusions ou tentatives d'intrusion des personnes mal intentionnées qui pourraient mettre en danger le dépôt.

-la SAP doit également augmenter les moyens incendie (plomberie et émulseurs)

B. LE PARC AUTOMOBILE

- Augmenter la flotte
- Réparer les véhicules en panne
- Mettre en place une baie de lavage pour les camions citernes

C. DIVERSIFICATION DES SOURCES D'APPROVISIONNEMENT

La multiplication et diversification des sources d'approvisionnement est un enjeu stratégique pour les sociétés industriel productrice mais un enjeu de survie pour les sociétés non productrice des produits qu'elles fournissent à leurs clients.

La société africaine de pétrole faisant partie de ce deuxième groupe d'entreprises, mais ne dispose pourtant d'une seule source d'approvisionnement à savoir la Société Africaine de Raffinage (SAR).

Face à cette situation dangereuse, la société africaine de pétrole a voulu anticipé le problème en trouvant d'autres fournisseurs pour sécuriser son approvisionnement en produits raffiné en cas d'arrêt de la SAR ce qui n'est pas nouveau (en 2008 la SAR a arrêté sa production pour des raisons technique et financière).

Pour avoir ses fournisseurs, la société africaine de pétrole doit se conformé aux règles et conditions imposées par ces derniers.

Conclusion

En somme, l'étude fait sur l'analyse de l'approvisionnement en hydrocarbure du Sénégal en général et de la société africaine de pétrole en particulier nous a permis de comprendre un peu plus le caractère stratégique du secteur des énergies pour un pays non producteur de pétrole comme le Sénégal.

En effet, le Sénégal pays non producteur de pétrole importé le pétrole pour répondre à ses besoins (17% des importations du pays sont dans le pétrole). Cela accentue la dépendance du pays vis-à-vis des pétroles qui est la principale source d'énergie de presque toutes activités économiques du pays.

A cet effet, nous avons pensé que l'analyse de l'approvisionnement et de la distribution de ces produits viennent à son heure étant donné que les pénuries des produits pétroliers sont fréquentes de nos jours.

Cette situation due essentiellement aux difficultés que rencontrent la Société Africaine de Raffinage (SAR) et l'éternel problème de fluctuation du prix de baril de pétrole en hausse perpétuelle à des répercussions négatives sur l'économie de part et la baisse du taux de croissance.

En vue d'apporter des solutions à la récurrence du problème d'approvisionnement correct du marché national en hydrocarbure, nous avons analysé l'approvisionnement et la distribution des hydrocarbures au Sénégal en général et pour la société africaine de pétrole en particulier. Il en découle plusieurs failles dont notamment : l'incohérence de la politique étatique, la faible réglementation nationale de la distribution des hydrocarbures, le besoin d'une agence de régulation du secteur sous-secteur des hydrocarbures...

En résumé, il est imminent que pour circonvenir à nos problèmes énergétiques, il faudrait : « un Etat qui apprend à déléguer et des individus qui apprennent à se saisir activement de leur citoyenneté » comme le disait Arnaud Monte Bourg du parti socialiste français dans le Figaro du samedi 17 juin 2006.

Cependant nous nous demandons qu'elle force a été donnée à la prise en compte de la préservation de l'environnement par le législateur vu que les hydrocarbures sont très nocifs à l'environnement ?

REFERENCE BIBLIOGRAPHIQUE

- Joël Sohier

, la logistique, Vuibert, 2004

- Atlas de l'Afrique, Sénégal, jeune Afrique, 2007

- Système d'Information du Sénégal, bilan énergétique du Sénégal, Sénégal, 2006

- Système d'Information du Sénégal, bilan énergétique du Sénégal, Sénégal, 2007

- Directives Seveso I, directive 96/82/CE 1996.

- Directive Seveso II, directive 2003/105/CE 2003.

- MINISTERE DE L'ENERGIE ET DES MINES. Décret n° 98-338 du 21 Avril 1998 fixant les conditions d'exercice des activités d'importation, de stockage, de transport et de distribution des hydrocarbures.

WEB GRAPHIE

- www.planete-energies.com

- www.sie.sn

- www.google.com

ANNEXES

Annexe I : Les Questionnaires

Questionnaire 1 : Agent de SAP

I : identification : - Nom & Prénom :

- Fonction :

- Entreprise :

II : Qui est les Fournisseurs de SAP en produits raffiné ?.....

III : Par quel voie SAP est-elle approvisionne ?.....

IV : Par quel moyen la SAP distribue ses produits
?.....

V : Etiez-vous satisfait par ces méthodes de distribution ?.....

VI : Qui est les clients de la SAP ?.....

Questionnaire 2 : Agent de la SAR (Société Africaine de Raffinage)

I : identification :

- Nom & Prénom :

- Fonction : - Entreprise :

II : Quelles est la capacité de production de la SAR ?.....

III : Quelle est la Capacité de stockage de la SAR ?.....

IV : Cette Capacité répond à la demande ?.....

V : Par quelle moyen la Sar est-elle approvisionné ?.....

ANNEXE II : DEPOT PETROLIER



ANNEXES III : POSTE DE CHARGEMENT CAMIONS CITERNES



ANNEXE IV : DREPOTAGE CAMION CITERNE



ANNEXE V : STATION SERVICE



ANNEXE VI : BON DE COMMANDE



SOCIETE AFRICAINE DE RAFFINAGE
 15,bld de la republique
 dakar

Bon de commande

N° de Commande	Date
BC000057	29/07/19
Référence :	
Date de livraison souhaitée :	

A livrer à
DEPOT PRINCIPAL

Référence	Désignation	Qté		
SUPER_CARB	SUPER CARBURANT	50 000,00		
GASOIL	GASOIL	150 000,00		
MELANGE_PE	MELANGE PECHE	150 000,00		

SOCIETE AFRICAINE
 DE RAFFINAGE
 N°REG : 2014733
 RC : 007 5 13 12
 Tél : +221 83 820 81 86
 P2

ANNEXE VII : BON DE LIVRAISON



S/S SAP SANDIARA
 BIRANE LO : 766004543
 SANDIARA
 REGIME DOUANIER : TTC
 DEPOT : SENSTOCK MBAO

Bon de livraison

N° du BL	Date	Livraison
FAV00617	15/07/19	
Référence : 000617		
Expédition :		

Lieu de livraison
S/S SAP SANDIARA SANDIARA

Page : 1

Référence	Désignation	Qté	Conditionnement		
SUPER_CAR	SUPER CARBURANT	2 000,00	Aucun		

TRANSPORTEUR	VEHICULE	CHAUFFEUR
TRANSPORT GIE BOOK KHALATT	TH4349F	PAPE YERIM FALL

PLAN DE CHARGEMENT

COMPARTIMENTS (10)

						7			
--	--	--	--	--	--	---	--	--	--

PRODUIT

						SUPER			
--	--	--	--	--	--	-------	--	--	--

QUANTITES

						2000			
--	--	--	--	--	--	------	--	--	--

MANQUANT	
----------	--

VISAS

SENSTOCK

CHAUFFEUR

CLIENT

S.A.P

SOCIETE AFRICAINE DE PETROLE
 1007 B P 422

TABLE DES MATIERES

INTRODUCTION.....	09
CHAPITRE 1 : CADRE DE L'ETUDE.....	11
Section 1 : PRESENTATION DE la SAP.....	11
I.PRESENTATION.....	11
II.HISTORIQUE.....	11
SECTION 2 : LES ACTIVITES LOGISTIQUES DE LA SAP.....	12
I.PRESENTATION DES ACTIVITES DE L'ENTREPRISE.....	12
II.PRESENTATION DES MOYENS LOGISTIQUES.....	16
CHAPITRE 2 : CADRE ANALYTIQUE ET RECOMMANDATIONS.....	18
SECTION 1 : PRESENTATION ET ANALYSE DES RESULTATS.....	18
I.PRESENTATION DES RESULTATS.....	18
II.ANALYSE DES RESULTATS.....	21
SECTION 2 : INTERPRETATION DES RESULTATS ET RECOMMANDATIONS.....	21
I.INTERPRETATION.....	22
II.RECOMMANDATIONS.....	22
CONCLUSION.....	24
REFERENCE BIBLIOGRAPHIQUE.....	25
WEB GRAPHIE.....	26
ANNEXE.....	28

